

# DE 1000 ØYERS RIKE

## Parallellopdrag Sandnesvågen

Tegnestuen Vandkunsten, DETBLÅ, Byantropologene og BETAmobility



**De 1000 øyers rike**  
Utviklingsplan for Sandnesvågen

**Dato**  
januar 2024

**Mappen er udarbejdet**

Tegnestuen Vandkunsten  
DETBLÅ  
Byantropologene  
Betamobility



## Innholdsfortegnelse

Introduksjon

6 Hoved strategier

Den fysiske plan / Helhetsplan

Neset

Arkitektonisk regelsett

Vågen

Kvernåsen

Grønningen

Landskapelig regelsett

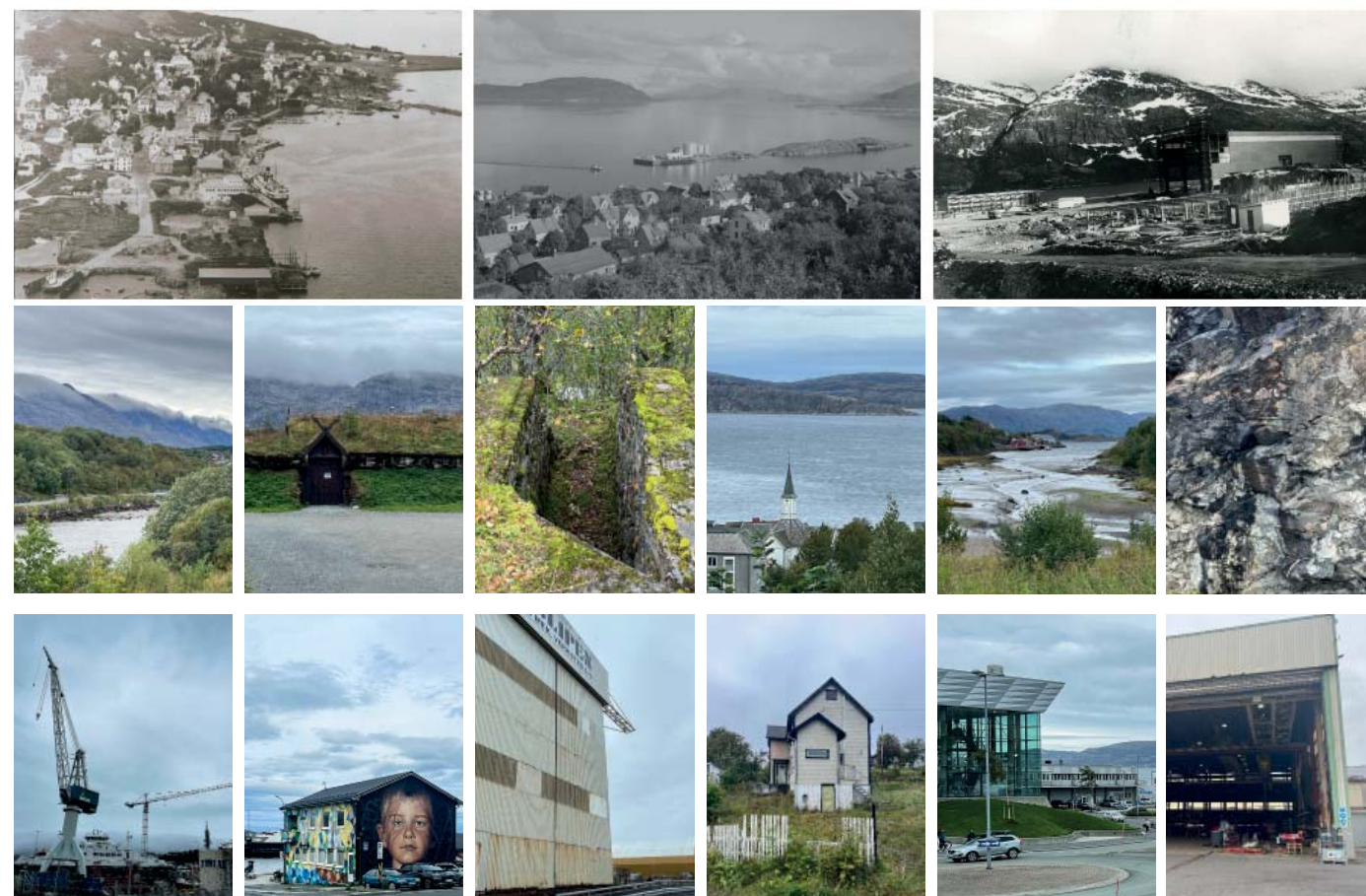
Etapper/ utvikling, realisering og medvirkning

Etterord

## Introduksjon/

Sandnessjøen rommer en lang historie med sagn og spor, som strekker seg fra vikingbosetninger til industri og krigshistorie. Byens beliggenhet ved vannet er unik og har gjennom historien vært fundamentet for byens eksistens, vekst og identitet. Sandnessjøens historiske lag skal bevares, og det er essensielt at dette vektlegges i grunnlaget for en fremtidig byutvikling i Sandnessjøen.

Som besøkende opplever vi et sted fullt av kontraster. Små, hyggelige trehus med grønne hager og smale grusveier står side om side med store industrielle anlegg omgitt av asfalterte områder. De omkransende fjellene og 'De syv søstres' fjelltinder blir til daler som møter havets store flate, som konstant skifter farge og karakter i takt med værrets skiftende luner. Sommerens lys og vinterens mørke og kulde setter sitt preg på byen og danner rammene for hvordan byen har innrettet seg over tid, hvordan man beveger seg, hvor man møtes, hvordan man bor. Byens kontraster skaper en sammensatt collage av lag og mangfoldighet som utfordrer øyet og samlet gjør stedet magisk og opplevelsesrikt.

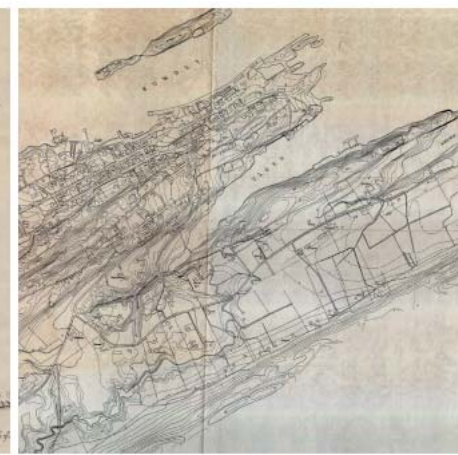




1860 - 2023



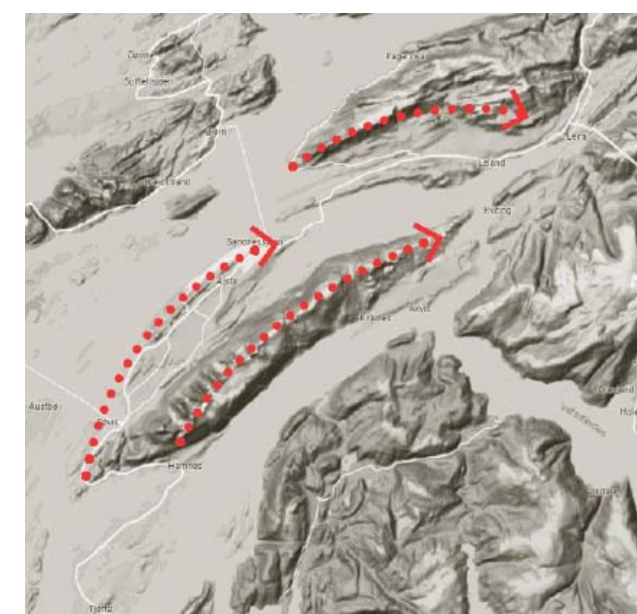
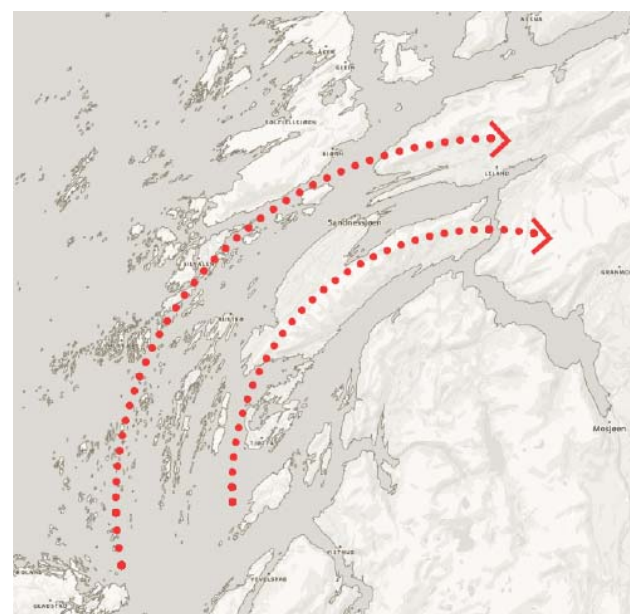
1860



1947



2023

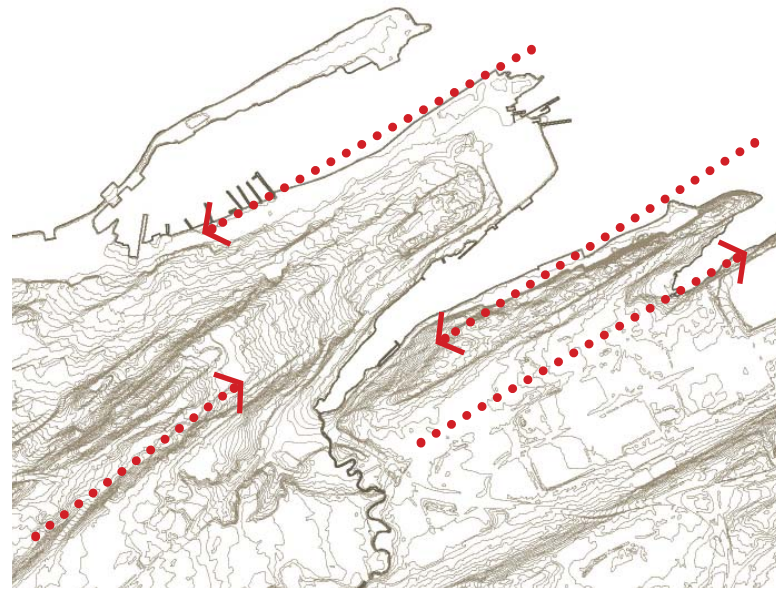


Stedets geologi er av spesiell betydning for forståelsen av området. Den dype Vågen som 'fletter fingre' med Kvernåsen og Sandnesåsen, skaper et foranderlig og rikt landskap. Her veksler vannkanten mellom rå fjell, strandeng, kaikanter og steindammer. Byens plassering på og rundt Åsen gir en tydelig grønn byprofil, hvor bebyggelsen gjennom tidene har utviklet seg langs Åsens sider som små, lave bebyggelser omgitt av hager og vegetasjon. Dette skaper en karakteristisk og åpen bystruktur som tilpasser seg naturen og landskapet, og som samtidig sikrer utsikt fra boligveiene ut over det mektige landskapet. Havnen og industriområdene ligger ved foten av Åsen, mellom havet og fjellet. Arealene og bygningene her er store og markante, og vitner om vannets betydning for byens utvikling og vekst.

Sandnessjøen er ikke minst et knutepunkt og administrasjonssenter i øyriket, et transitsted som i dag og i fremtiden skal knytte lokalt, regionalt og internasjonalt sammen. Rollen som knutepunktet og omdreiningspunktet i regionen innebærer et stort potensiale for byen. De mange menneskene som daglig reiser til og fra byen, i forbindelse med arbeid, utdanning eller som turister, skaper dynamikk og bevegelse langs havnen. Likevel oppfordrer få steder til opphold. Spørsmålet som melder seg her er: Hvordan kan man skape en mer verdig ankomst til byen? Vi har vanskelig for å spå hva som vil skje med fergetrafikken i fremtiden. Skal det bygges flere broer, og kan ferge-terminalen på Nesset endres over tid?

Vi har i forbindelse med utviklingen av parallelloppdraget møtt byens borgere gjennom dialogmøter og besøk, og vi har analysert og observert hvordan man lever, arbeider og

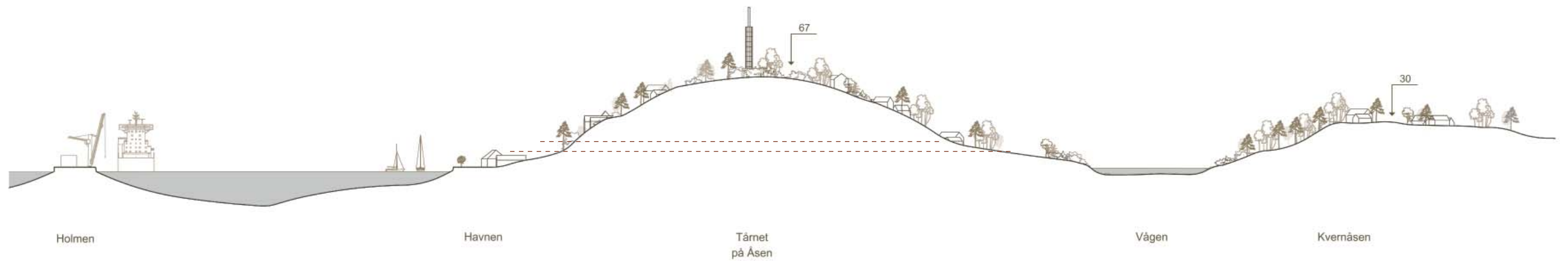
besøker byen. Vi opplever et folk med drømmer og engasjement for fremtidens Sandnessjøen. Vi møter innbyggere med mange historier som strekker seg generasjoner tilbake, som elsker byen sin og har et stort engasjement for byens fremtid. Potensialet for en vellykket by- og samfunnsutvikling av Sandnessjøen er tydelig til stede. Byen og landskapet har et stort potensiale som venter på å bli utfoldet. Byutvikling er komplekst og krever ambisjon, mot, tydelige strategiske innsatser og ikke minst en god dialog med byens innbyggere og det lokale næringslivet. Vi håper at vi med dette forslaget kan bidra til å kickstarte en dialog om hvordan byen skal utvikle seg over tid, og hvordan man sikrer en bærekraftig utvikling av Sandnessjøen. God lesning.



De dybe buker / Sandnesåsen og Kvernåsen



Styrken i det foranderlige landskap





Boliger på Nesset



Himmelplassen

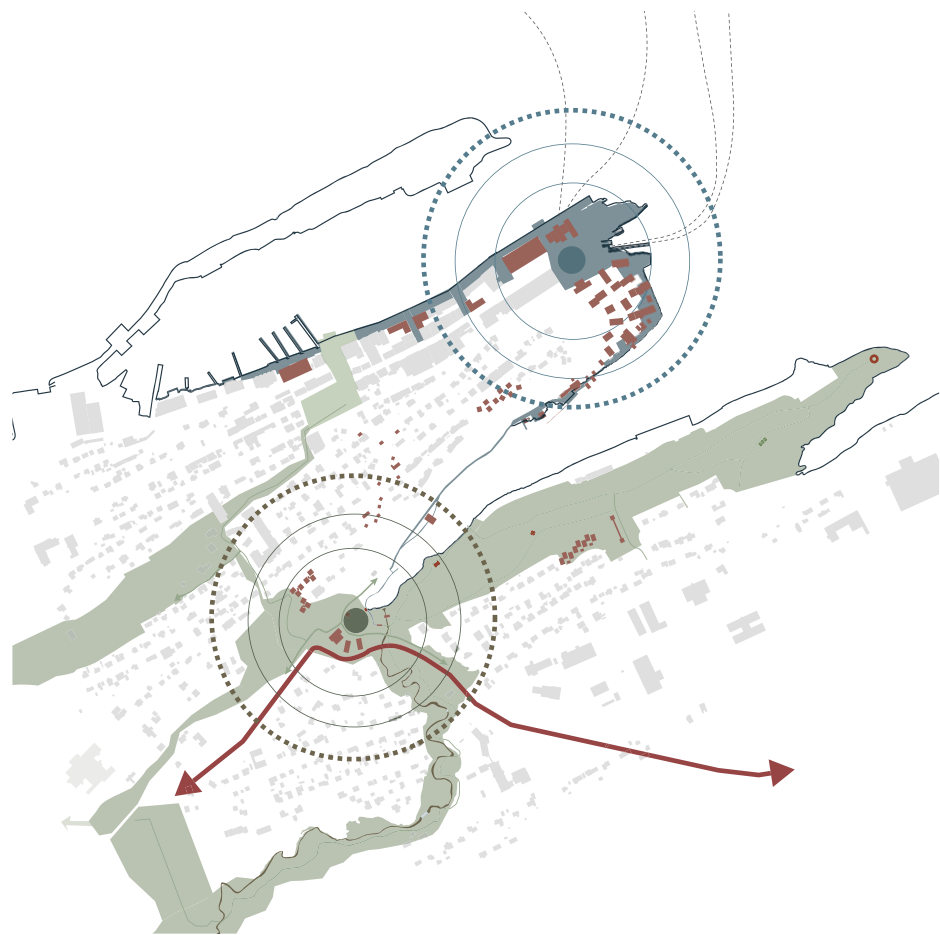


# DET SÆREGNE / SANDNESSJØENS DNA

## DE 1000 ØYERS RIKE

- "STYRK OPPLEVELSEN AV LANDSKAPET "
- "FORSTERK ET BLÅ /GRØNT NETTVERK"
- FORNUFTIG BLANDING MELLOM INDUSTRI & BY / LEVET LIV
  - DYRK MØTET MED VANNET
  - FORSTERK STEDETS POESI

HIMMEL • HAV • FJELL • DAL • FLATE



### 01 møte by, vand og landskap/

Skap attraksjoner som iscenesetter møtet mellom by, vann og landskap  
Skap en ny attraksjon langs FV17!



### 02 Byrom og forbindelser/

Forbind byens vannkanter med attraktive ruter og byrom der viser frem Sandnessjøen som kystby



### 03 Grønne forbindelser og byområder/

Bryt ned barrierer mellom byens boligområder - Industri og havneområder  
Dyrk sameksistensen mellom industri, trafikk og boligområder, det er en del av stedets DNA!!

## 6 Hoved strategier/

6 strategier for utvikling av Sandnessjøen

Byutvikling er kompleks og krever ydmykhet samt en detaljert analyse av byens struktur, sammensetning og historie. Vi må "strikke" Sandnessjøen sammen på nytt. Det tette nettverket av bystrukturer, funksjoner, steder og historier må kobles og koordineres slik at det oppstår en styrket identitet og fortelling om byen. Vi foreslår seks klare byutviklingsstrategier og tiltak som sammen skal sikre at byen utvikler seg i en bærekraftig retning. Noen strategier kan utvikles raskt og innen de kommende årene, mens andre krever lengre modningstid og koordinert bystrategisk arbeid.

### 01 Skap attraksjoner som iscenesetter ankomsten til byen.

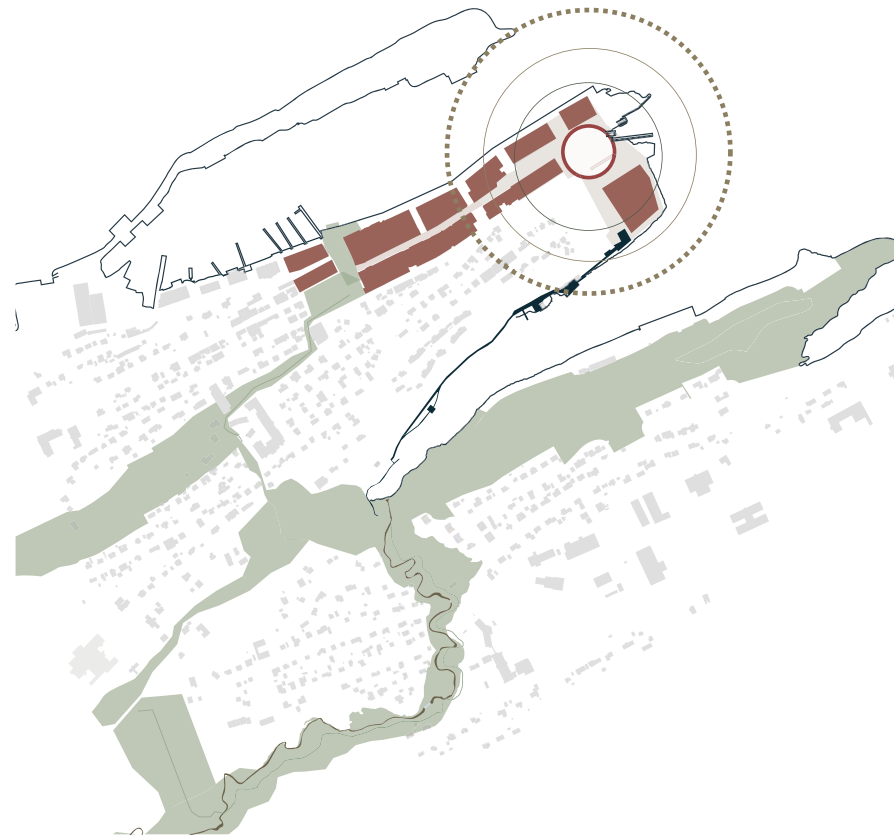
Nye funksjoner og landskapsrom langs vannkanten skal gjenskape møtet mellom by, vann og landskapet, og forme en vakker ankomst til byen. I bunnen av Vågen skal møtet mellom landskapet og vannet gjenopprettes gjennom en omdisponering av rundkjøringen til et mindre trafikkanlegg. Vi tror at dette kan gjøres i forbindelse med nedleggelsen av ferge terminalen, da dette vil resultere i et annet trafikkmønster enn det vi ser i dag. Omdisponeringen gir en unik mulighet til å skape et landskapsrom som iscenesetter Vågen og gir en verdig ankomst fra Fylkesvei 17. På Nesset skal de store asfalterte flatene transformeres til et samlende byrom som møter de besøkende når man ankommer med båt eller ferge. Vi foreslår at rådhuset flyttes og kombineres med et besøkssenter og turistinformasjon, slik at byens rolle som knutepunkt i regionen forsterkes på denne helt unike plasseringen.

### 02 Forbind byens vannkanter med attraktive ruter og byrom som viser frem Sandnessjøen som kystby

Byens vannkanter skal forbindes, og det skal etableres stier og passasjer slik at man i større grad kan bevege seg langs området vannkant. Funksjoner som "Kystlaget" skal forbindes bedre med gang- og sykkelforbindelser, og suppleres med andre offentlige funksjoner langs Vågens kant. Forbindelsen mellom Sandnesselva og Vågen skal styrkes gjennom en bedre forbindelse på tvers av Fylkesvei 17. Stiforbindelser på Kværnåsen skal styrkes, og en rekke nye destinasjoner og opplevelser skal etableres mellom trærne på fjellet. Nye og eksisterende ruter og forbindelser på tvers av Sandnesåsen skal bidra til å skape bedre forbindelse på tvers av Åsen og tydelige forbindelser fra sentrum til Vågen.

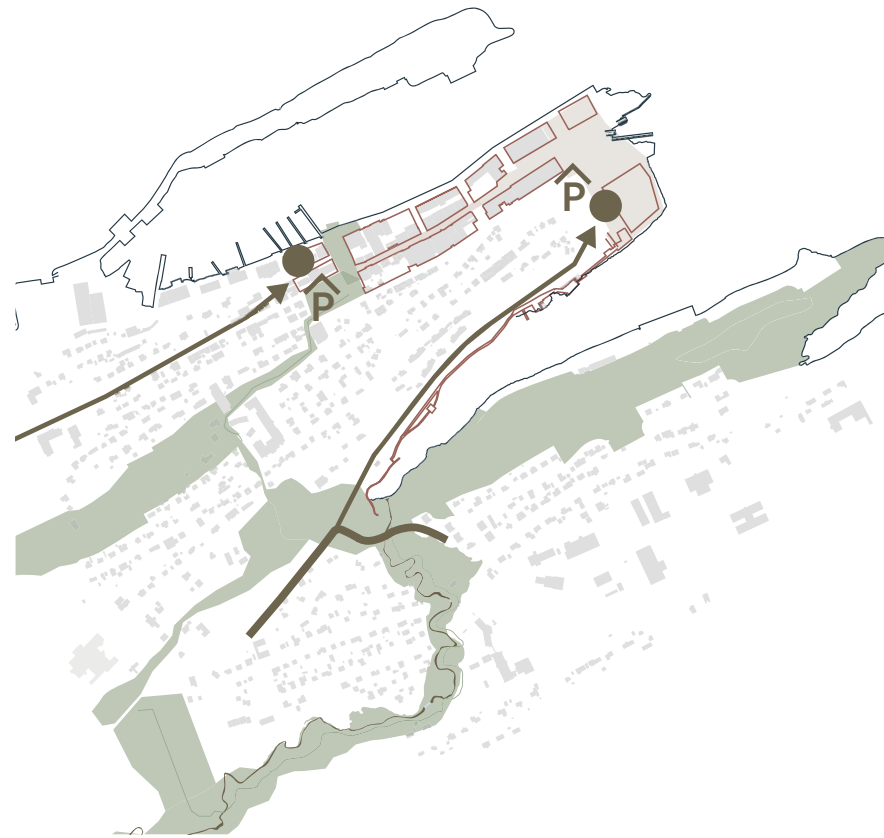
### 03 Bryt ned barrierer mellom byens boligområder - Industri og havneområder

Dyrk sameksistensen mellom industri, trafikk, boligområder, landskap og byrom. Det som i dag skiller og fragmenterer byen, skal transformeres til byens nye møteplasser. Samlende by- og landskapsrom med destinasjoner og møteplasser for byens innbyggere blir sentrale elementer. Kværnåsen skal i fremtiden fungere som en samlende kraft, som knytter byen sammen i stedet for å skille den både fysisk og sosialt, og forbinde byen i stedet for å dele den fysisk og sosialt.



#### 04 Bysentrum med nytt rådhus/

Skab et tydeligt bysentrum. Fortett og bruk det som finnes. Flytt rådhuset til Nesset!



#### 05 Mobilitetshus i sentrum/

Plasser mobilitetshuse i kanten af bykjernen og ved innkjøring til byen. Færre biler i bykjernen?



#### 06 Historisk rute/

Fremdyrk, iscenesæt og forbind området's historiske steder. Åpen tunnelen og gjør det til museum!

#### 04\_Skap et tydelig bysentrum. Fortett og bruk det som finnes. Flytt rådhuset til Nesset!

Vi foreslår å transformere og fortette den eksisterende bebyggelsen i bysentrum med boliger så langt det er mulig. Bevar så mye som mulig av den eksisterende bebyggelsen og suppler med nye boliger i mellomrommene og ovenpå eksisterende bebyggelse. Det er naturlig å flytte rådhuset til Nesset i en ny bygning plassert ved enden av Torolv Kveldulvs Gate. Rådhuset har potensialet til å bli et nytt kulturelt midtpunkt i byen, og dette utgjør et strategisk hovedgrep for utviklingen av Nesset. En nytt og viktig plass etableres mellom rådhuset og kulturbadet, som et nytt samlingspunkt på byens beste plassering.

#### 05\_Plasser mobilitetshus i kanten av bykjernen og ved innkjøringen til byen. Færre biler i bykjernen?

Et mobilitetshus utgjør en sentralisert bygning der ulike transportformer kombineres for å lette bytte mellom dem. Dette innebærer typisk parkeringsmuligheter for private biler, sykkelparkering, felles mobilitetstjenester, offentlige transportstopp, i tillegg til fasiliteter som pakkebokser, sykkelreparasjonsbutikker og små kiosker. Hensikten med et mobilitetshus er å forbedre tilgjengeligheten, redusere antall turer ved å kombinere tjenester og, fremfor alt, minske trafikkbelastningen i byområder ved å plassere det ved siden av, i stedet for inne i, områder med lav trafikk.

I forslaget til Sandnessjøen foreslås to mobilitetshus. I Sandnessjøen forslaget blir to mobilitetshus foreslått. Det første er plassert ved enden av vei 809

og er designet for å absorbere trafikk fra hovedveien Fv. 17 når den møter de utviklede områdene langs vannkanten, samtidig som det ligger nært fergeterminalen. Dette mobilitetshuset er utformet som en to-etajers struktur bygget inn i landskapet for å unngå å hindre utsikten eller landskapet langs Sandnessjøen-kanten. Private parkeringsplasser er plassert dypt inne i strukturen, mens parkering for mikromobilitet og felles tjenester er nærmere fasaden. Detaljhandelsfunksjoner langs fasaden aktiverer bybildet og gir passiv overvåking inne i mobilitetshuset, noe som både øker følelsen og virkeligheten av sikkerhet. Det andre mobilitetshuset er plassert ved enden av Torolv Kveldulvs gate, rett før gangavsnittet. Denne plasseringen er ideell, da den støtter nærliggende butikker som leverer større varer og kanskje krever enkel parkering, samtidig som

den holder biltrafikken unna den utviklede havnefronten. Dette arrangementet lar livet utfolde seg på gatene og beskytter sårbare veibrukere som syklister og fotgjengere mot større kjøretøyer. Plasseringen er også ideell for de som kommer med båt til den nærliggende marinaen, noe som gir dem muligheten til å hente en felles el-scooter eller sykkel for å komme til andre deler av byen.

#### 06 Fremdyrk, iscenesett og forbind området's historiske steder. Åpne tunnelen og gjør den til et museum!

I stedet for å skjule historiske spor, foreslår vi i Sandnessjøen at de støttes og vises frem. Høvdingsetet skal knyttes til bedre sti-forbindelser til Vågen. Den gamle tunnelen fra andre verdenskrig kan åpnes som et museum, og forbindelsen gjennom Åsen til statuen av Peter Dass i parken bør styrkes.



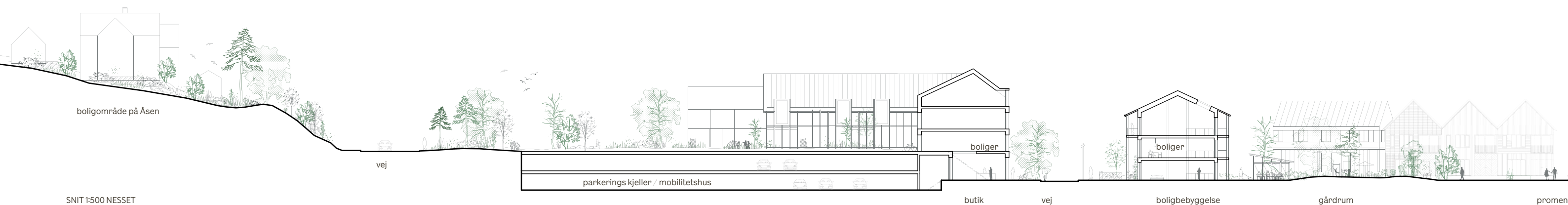
## Den fysiske plan/ Helhetsplan

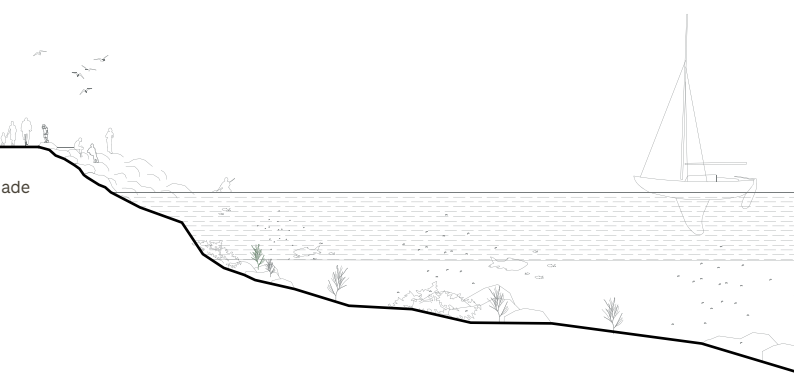
Det overordnede fysiske grepet er å knytte Sandnessjøen bedre sammen og forsterke byens forbindelse til Helgelandskystens mektige og åpenbare landskapskvaliteter. Balansegangen og sameksistensen mellom 'boligbyen' og 'industribyen' skal prioriteres i fremtiden, og synergien mellom bo-kvaliteter, landskapet og gode næringsmuligheter skal sikre en bærekraftig by- og samfunnsutvikling.

Byen inneholder i dag store områder dominert av tung infrastruktur og logistikk. Disse områdene oppleves som utilgjengelige, vindutsatte og med en skala som ikke er menneskelig, men heller tilpasset bilen og industriens premisser. Dette er barrierer som uhensiktsmessig skiller og deler byen opp, og som hindrer trygt opphold og ferdsel i byen og langs kysten.

I dagens situasjon deler infrastrukturen rundt Vågen byen både fysisk og sosialt. Tilgjengeligheten til landskapet er begrenset. Vågen skal åpnes opp og være et samlingspunkt for hele byen i fremtiden, et sted der man møtes for rekreasjon og fordypning i landskapet, naturen og vannets foranderlighet. Vi anbefaler å lytte til stedets særegenheter, og de rekreative tiltakene som etableres for å skape tilgjengelighet og opphold rundt og ved Vågen, bør skje med stor respekt for det rike plantelivet og dyrelivet. Det er viktig å arbeide med å styrke de landskapsmessige trekkene og vannets dype inntog innover i landet, uten å bryte det vakre lange utsynet ved å etablere en bro som deler Vågen i to.

Viktige steder og ankomstområder skal i fremtiden ha en verdig utforming slik at besøkende og turister får lyst til å oppholde seg lengre i byen. Nesset har et enormt potensiale for byutvikling. En byutvikling som kan supplere den eksisterende bykjernens utvikling og skape bedre sammenheng og hierarki mellom byens ulike områder. Bærekraftig boligutvikling i Sandnessjøen må være på dagsordenen. Nybygg er kostbart, spesielt med tanke på klimapåvirkning og CO2-regnskap. Bærekraftig boligutvikling krever først og fremst fokus på den eksisterende bygningsmassen og en analyse av hvor mye som kan transformeres fra forlatte industri- og utdaterte næringsformål til nye boliger. Samtidig med utviklingen av eksisterende bebyggelse kan det utvikles mindre boenheter innenfor allerede regulerte soner. Den nye boligbebyggelsen skal tilpasse seg den eksisterende bystrukturen og terrenget, og utformes med et lite fotavtrykk for å bevare siktelinjer og utsikt. Over tid, og i forbindelse med en eventuell omforming av fergeleiet, skal det utvikles boliger på Nesset. Boligene skal foreslå nye og mer felleskapsorienterte boligtyper der man bor mindre og kanskje deler mer. Arkitekturen skal bygge på stedets historie og tradisjon, farger og form.







# NESSET

## NYTT RÅDHUS

Nessets fremtid er viktig for den eksisterende byens sammenheng. Det skal skapes et bymiljø som kan supplere Sandnessjøens bykjerne og gi liv og identitet. Som en viktig katalysator for byutviklingen, foreslår vi å flytte rådhuset til spissen av Nesset, slik at det oppstår et naturlig knutepunkt foran Torolv Kveldulvs Gate. Det gamle rådhuset kan transformeres til et hotell eller attraktive boliger med havutsikt.

Rådhuset skal supplere kulturbadets funksjon som møtested for byens innbyggere - et demokratisk hus, med en åpent og offentlig første etasje som i tillegg til rådhusets resepsjon, kan romme turistinformasjon og små butikker med salg av lokalt kunsthåndverk, samt billettkontor og venterom for passasjerer til fergene. Huset første etasje skal ha åpninger rundt hele veien slik at man innenfra opplever det spektakulære landskapet. Det skal være en dagligstue for byens borgere med byens beste beliggenhet. Det nye rådhuset skal ha høy arkitektonisk kvalitet og bygges med inspirasjon fra de gamle lagerhusene i tre som en gang prydet Nesset

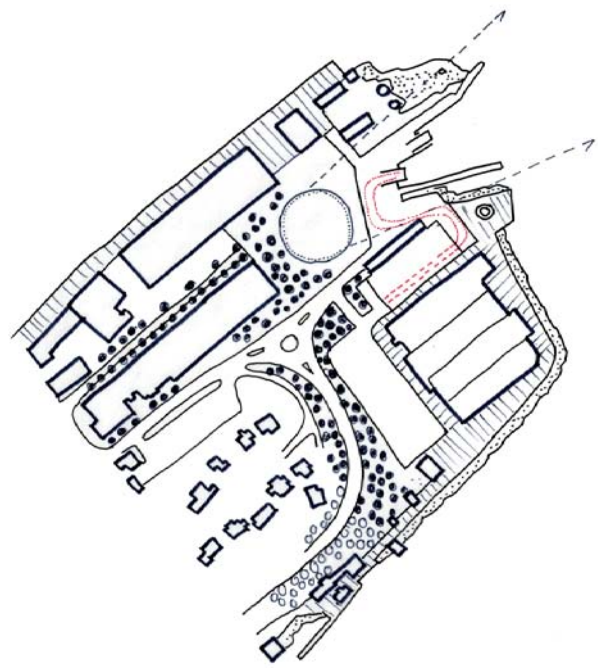
## HIMMELSPLASSEN

På området som i dag brukes som oppstillingsområde for biler til ferge- trafikken, foreslår vi en ny plass - et samlingspunkt i byen - en verdig port til De tusen øyers rike. Vi har kalt byrommet "Himmelpladsen". Byrommet skal være et nytt samlingssted i bysentrum og et verdig endepunkt for Torolv Kveldulvs Gate. Det er her byen møter Helgelandskystens mektige landskap, der himmel, hav og øyriket forenes. Plassen skal erstatte de store asfalterte flatene som er knyttet til fergeleiet i dag, og rommet skal binde området nye offentlige første etasjer sammen.

Vi tror Himmelpladsen kan etableres mens fergene er i bruk, ved å etablere et nytt optimalisert oppstillingsområde på stedet for den gamle brannstasjonen. På den måten kan man allerede nå skape en verdig ankomst til byen i samspill med fergetrafikken. På sikt, i forbindelse med avviklingen av fergeleiet, kan plassen utvides slik at den også inkluderer de gamle bryggene og industrielle anleggene langs kaien. Oljeselskapets områder blir inkludert og transformert til en naturpark med motiver fra skjærgårdslandskapet, som også strekker seg lenger inn på plassen. Dette bidrar til å skjerme mot den til tider sterke østenvinden. Endringene og forskyvningene i de nye bygningsstrukturene langs kanten av plassen vil, sammen med naturobjektene, bidra til å sikre at det alltid vil være mulig å finne en lun krok ved plassen, uansett vindretning. Foran Kulturbadet tettes beplantningen slik at det store bygningsvolumet får motspill fra tretoppene, og det skapes en grønn favn rundt plassen på den vestlige siden.

## NYTT BOLIGOMRÅDE

I fremtiden kan området sør for Himmelpladsen utvikles til boliger og butikker. I stedet for det foreslåtte parkeringshuset ved Sjøbergs gate, foreslår vi at parkeringen plasseres i en overbygd konstruksjon foran vei 809, som en nedsenket parkeringsplass. Konstruksjonen skal gjøre det mulig å bygge nye boliger ved Sjøbergs gate. I forbindelse med en fremtidig omfordeling av fergeleiet samt plassering av parkeringsløsningen i forlengelsen av Vej 809, tror vi at rundkjøringen kan avvikles og erstattes med et mindre plasskrevende T- kryss foran Sjøbergs gate. Denne løsningen vil gi bedre vilkår for gående og syklist og skape en mer bymessig situasjon i området - et sammenhengende bygulv.



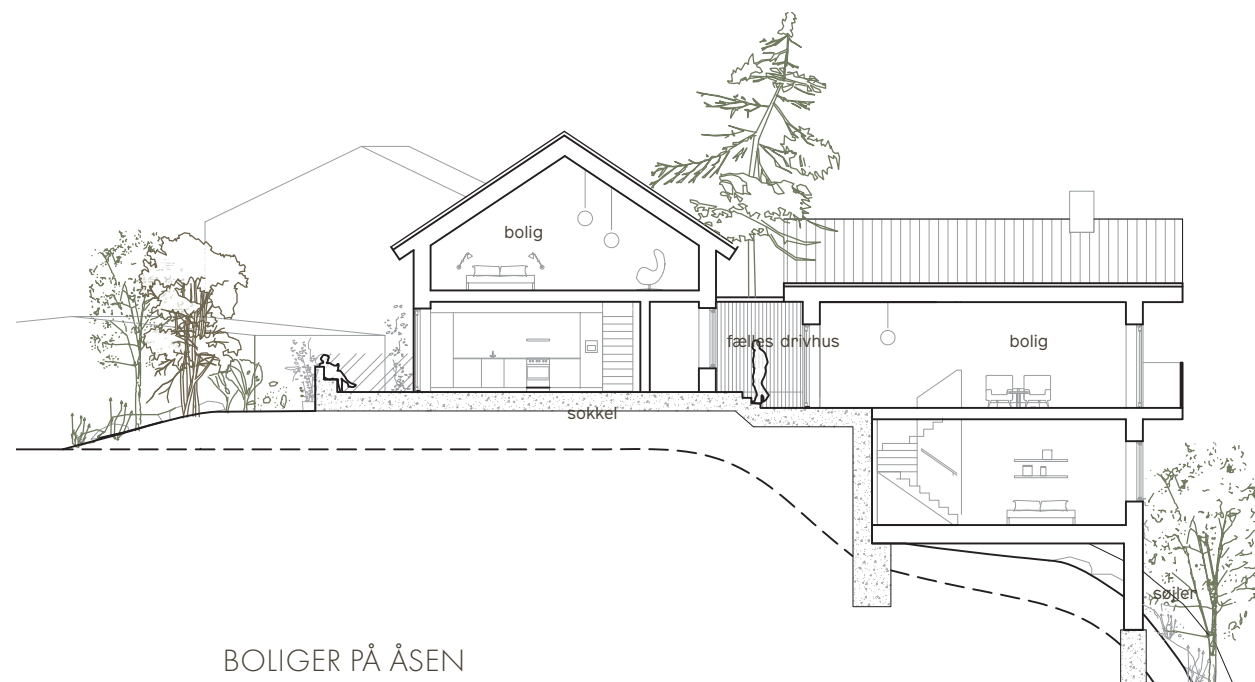
Nesset etape 2, hvor bilparkering er flyttet, brandstationen nedrivnet og himmelplassen etableret. Den røde linje viser at det er mulig for bilene å kjøre inn i ferjen i den eksisterende havn.

Løsningen vil også gi bedre plass og mulighet til å skape en rekke nye boliger og offentlige formål på Nessets sørlige side. Vi foreslår en bebyggelsesstruktur som ikke blokkerer den fine utsikten, men som er delt opp i langhus plassert i sammenheng slik at det oppstår små intime gårdsplasser og passasjer mellom dem. Bebyggelsen er i 2-4 etasjer og må ikke være for dominerende i forhold til den bakliggende byen. Vi forestiller oss at denne nye boligbebyggelsen kan romme et bredt utvalg av boligtyper: Rekkehus i 2 etasjer med forhager mot gårdsplassene, leiligheter med terrasser og balkonger og store panoramavinduer mot havet. Langs vannkanten etableres en ny offentlig promenade som forbinder Vågen med Nesset og bysentrum. Bebyggelsen møter vannkanten på ulike måter; til tider flukter gavlen med vannkanten og danner en kolonnade, andre ganger trekker den seg tilbake og skaper et større rom for promenaden og vannkanten. For å beskytte seg mot det harde klimaet blir bygningene forskyvet, slik at det dannes lommer og små rom hvor man kan oppholde seg når vinden blåser. Det vil derfor alltid være mulig å finne en lun krok avhengig av vindretningen. Området på Nessets sør skal binde bysentrum sammen med Vågen gjennom nye forbindelser og ruter. Dette området skal ikke lenger være en baksiden, men heller fremstå som en forside.



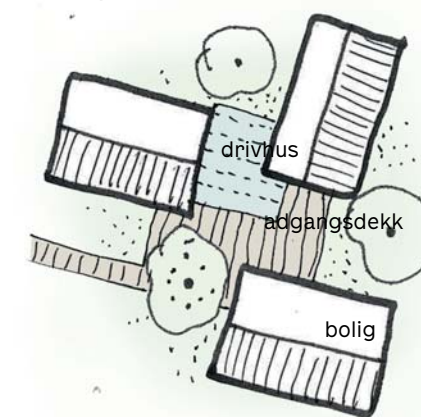
”Jeg har behov for når jeg blir gammel, som et gjennomgående sosialt menneske med behov for å se, snakke og møte andre folk, er drømmen et økotun eller noe annet.”

Innbygger

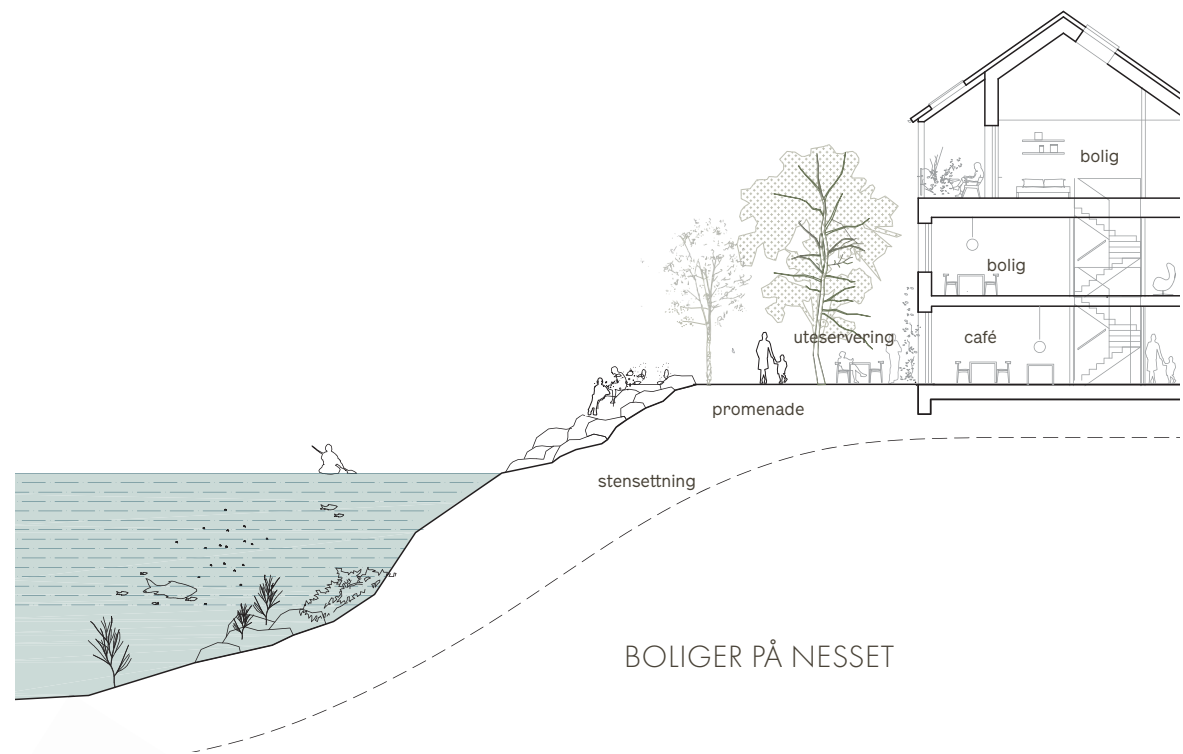


### BOLIGER PÅ ÅSEN

På toppen av Åsen plasseres en rekke nye boliger i klynger av tre til fire enheter i 2-3 etasjer. Vi er inspirert av de eksisterende boligbebyggelsene på toppen av åsen. Den lille skalaen med spisse tak som gir plass til trær og som sammen skaper en karakteristisk grønn byprofil. Den nye klyngebebyggelsen organiserer seg rundt en felles ankomstplateau, hvorfra man kan fordele seg til sin bolig. Vi har fått med oss at det er etterspørsel etter små boliger i byen, og vi ser en mulighet for at man i disse klyngebebyggelsene kan skape en rekke kompakte boliger med høy boligkvalitet, sydvendte terrasser og en vakker utsikt til Vågen og havet. Vi opplever et ønske om mer fellesskapsorienterte boformer, og vi mener at nettopp disse mindre boligene kan inkludere fellesskapsfremmende elementer som felleshus og felles oppholdsområder. Eksisterende arkitektoniske motiver som lette trefasader og tunge steinbaser skal introduseres på en ny og moderne måte. Arkitekturen skal være skånsom og ydmyk i sitt uttrykk og samspille med de vakre gamle husene på toppen av Sandnesåsen.







### BOLIGER PÅ NESSET

Bebyggelsen på Nesset er i 2-4 etasjer og må ikke være for dominerende i forhold til den bakliggende byen. Vi forestiller oss at denne nye boligbebyggelsen kan romme et bredt utvalg av boligtyper: Rekkehus i 2 etasjer med forhager mot gårdsplassene, leiligheter med terrasser og balkonger og store panoramavinduer mot havet. Stueetagerne i etageboligerne vandet brukes til offentlig formål som caféer og felleslokaler.



visualisering Nesset

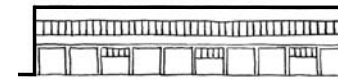
# Arkitektonisk regelsett

Vi ser det som en viktig del av byutviklingen å tydelig forholde seg til hvordan man i fremtiden skal bygge nytt i Sandnessjøen. Vi oppfordrer til å stille arkitektoniske krav til det bygde miljøet i byen. Dette er viktig for å bevare byens sjel og skala. Vi har derfor forsøkt å skissere en rekke byggedogmer som et eksempel på prinsipper for nybygg i Sandnessjøen.

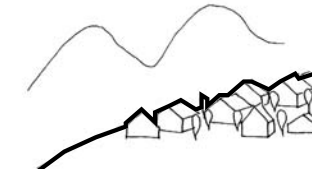
## EKSISTERENDE TYPOLOGIER I SANDNESSJØEN



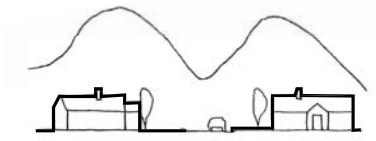
Pakhus og butikker



Industri bygninger

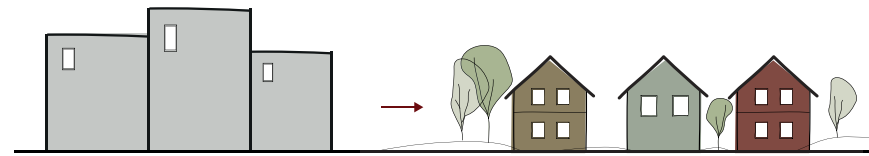


Fristående trehus som følger terrenget på Åsen



Fristående villaer Sandnes

## BYGNING SKALA



Unngå å bygge en kompakt grå betonby og storskala byggerier

Ta utgangspunkt i stedets byggekvaliteter, småskalighet, variation i trematerialer og detaljer; bygninger som følger terrenget og kikk mellom bygningene.



## KVALITETER I TRADISJONELL BYGGESKIK

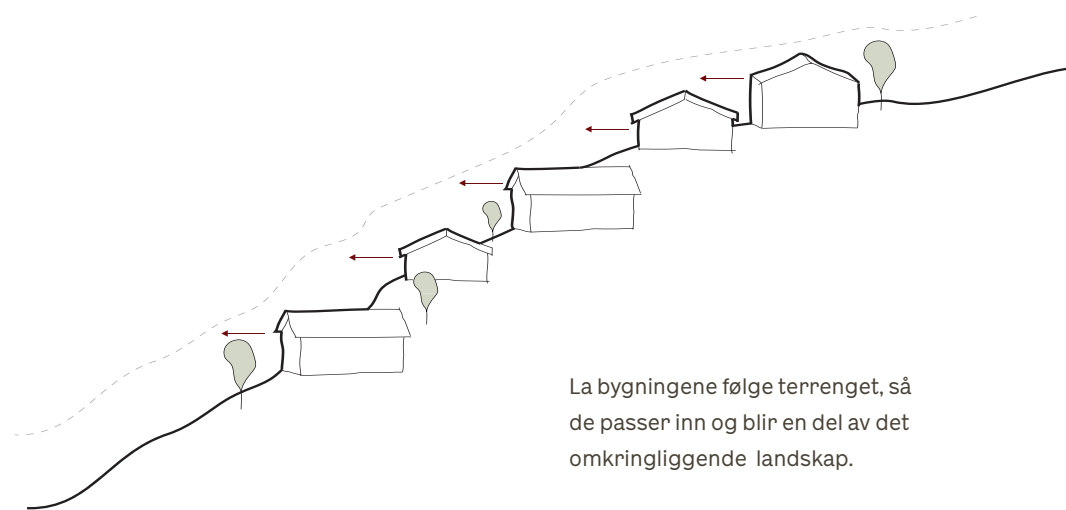


Sokkel som opptar landskapet og danner platform for den lette trekonstruksjon ovenpå

Tradisjonell saltak konstruksjon, med takutstikk og overdekket veranda



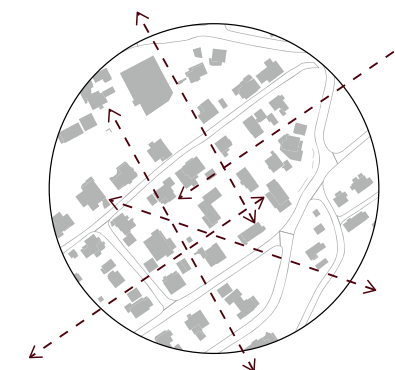
## TERRENG



La bygningene følge terrenget, så de passer inn og blir en del av det omkringliggende landskap.



## BYGNINGS SKALA OG UTSYN



Bevar transparens og kikk mellom bygningene så alle får ta del av den flotte utsikten og det blir spennende forløp å bevege seg igjennom



«Ingen estetiske retningslinjer for hva som kan gjøres i sentrum. Fint med en slags veileder. Det som mangler er at man har en kulturpolitikk som gjør at det er en rød tråd gjennom det som blir gjort. Det er veldig mye tilfeldigheter. Det tror jeg er vanlig i små samfunn.»

Kunstner

Jeg mener at industri og bolig kan gå hånd i hånd, det gjør de jo i andre byer.»

innbygger

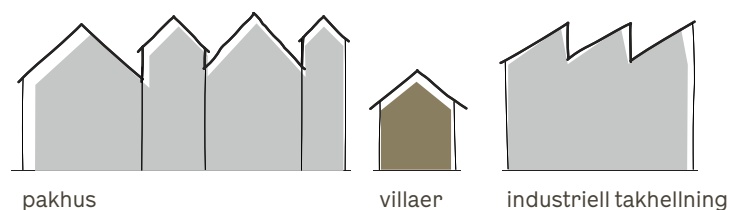
«Prøver å ta vare på gammelt og gjenbruk.»

Innbygger

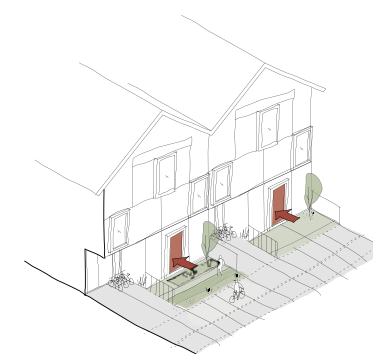
«Vi er flere som er opptatt av at man skal få et bedre sentrum og mer levelig by, som ikke bare er tuftet på handel og industri.»

Innbygger

### TAKMOTIV

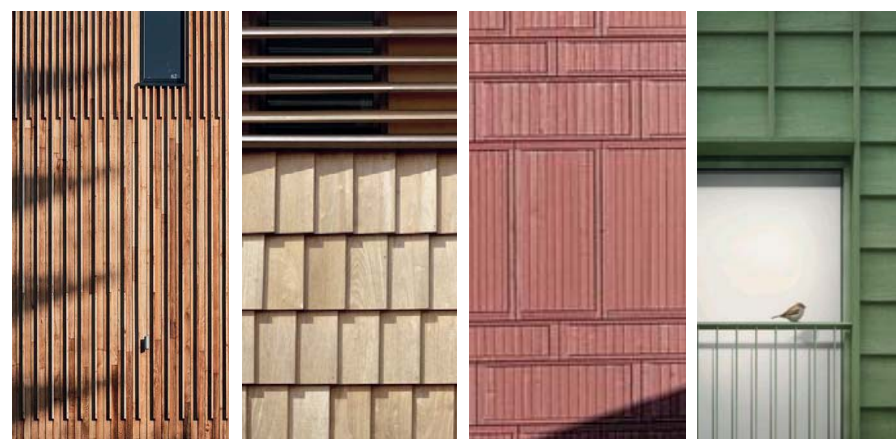
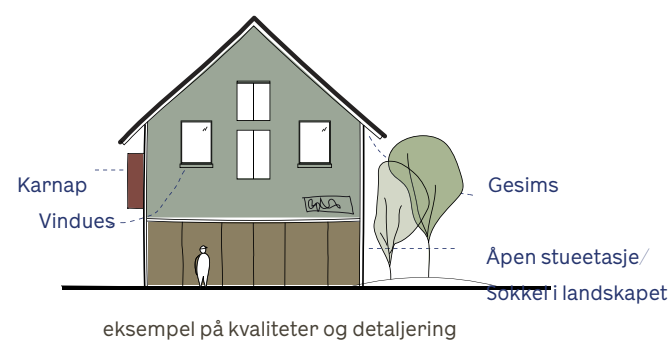


### GAVLMOTIV OG 1 ETASJE



Inngangsparti med beplantning og privat opholdszone

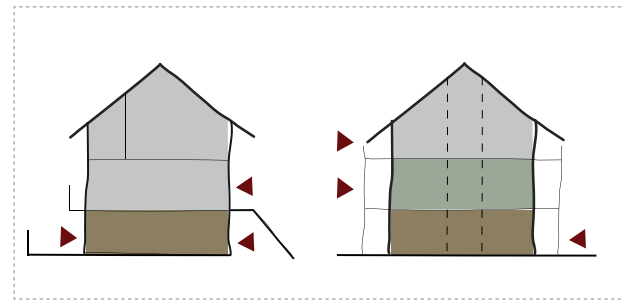
### DETALJRIGDOM



Sosial 1. etasje med overdekket tak på søjler til cafeer og handel

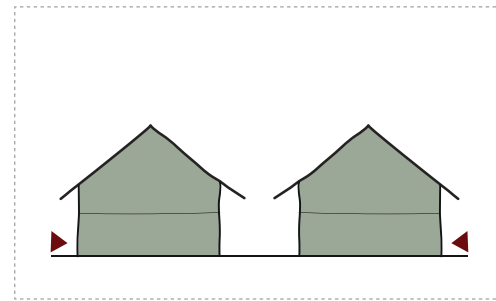


## BOLIGTYPER OG FÆLLESKABER

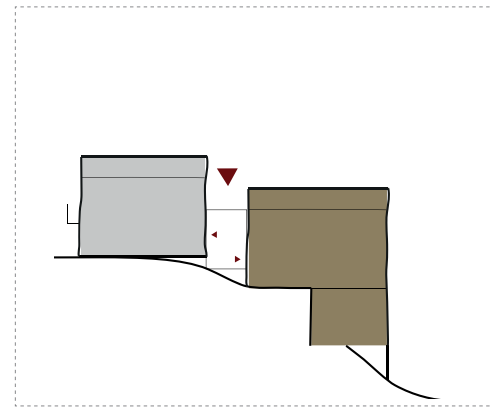


Tomannsbolig

Leilighets kompleks

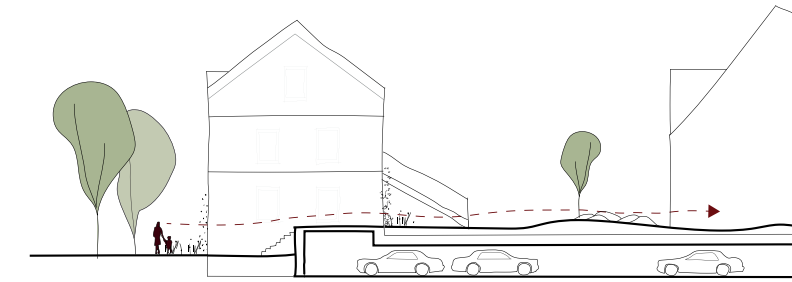


Rekkehus

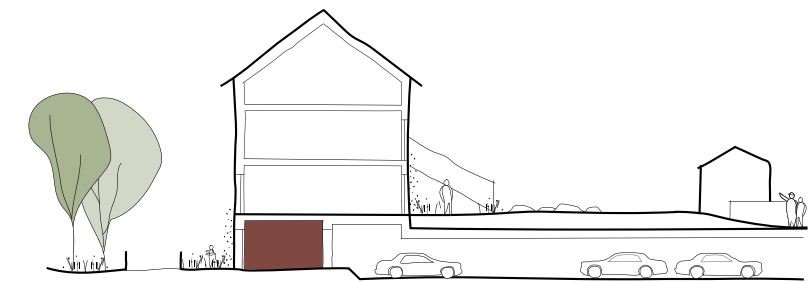


Bofelleskap

## PARKERING

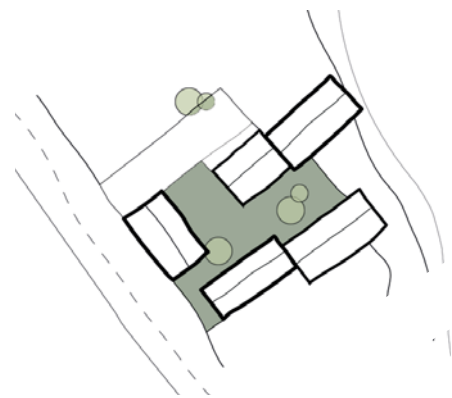


Halvt nedgravet parkering muliggjør kikk på tvers av byrommet

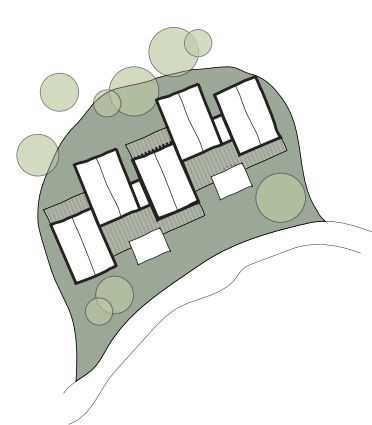


Sosiale aktiviteter plasseres mot gaten og bygninger stueetage skjuler parkeringskjelleren så det ikke blir store "døde" flater.

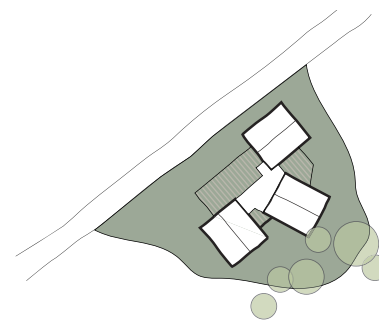
## MIKROKLIMA OG VINDBESKYTTENDE UTEROM



Bygningenes plassering skaper et intimt fellesskaplig gårdrom, med le for vind



Rekkehus med små private kantzoner med le for vind

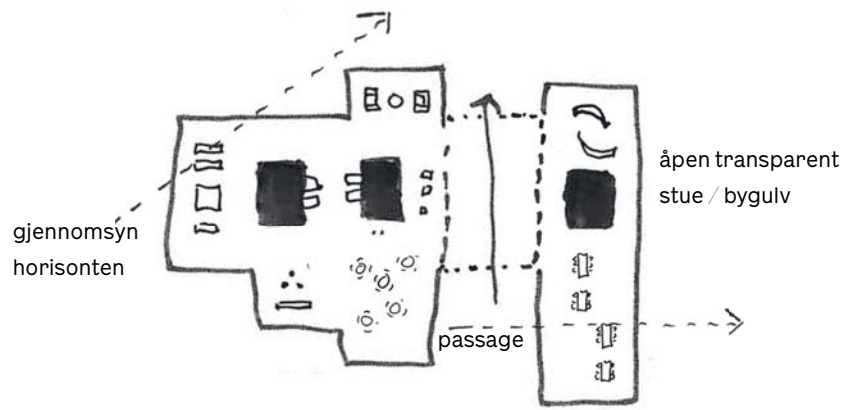


Boligerne på åsen plasseres med respekt for omgivende trær, alle hus har egen utsikt over landskapet men et fellesuterom ved adgangsterrassen



*“Derfor tenker jeg at man har så mange turister i Lofoten. Det er ikke bare på grunn av fjellene, fordi fjellene har vi her og. Når du har vært på fjellene vil du gjerne gå på et galleri, en liten nichebutikk, se en smed eller en glasskunstner jobbe.”*

**Kunstner**



skisse stueetage, 2 og 3 etasje Rådhusets arealer



Visualisering Rådhuset med horisont og fjell i baggrund

Rådhuset med åpent og offentlig første etasje med resepsjon, turistinformasjon og små butikker med salg av lokalt kunsthåndverk, samt billettkontor og venterom for passasjerer til fergene. Huset første etasje skal ha åpninger rundt hele veien slik at man innenfra opplever det spektakulære landskapet, det skal være en dagligstue for byens borgere med byens beste beliggenhet. Det nye rådhuset skal ha høy arkitektonisk kvalitet og bygges med inspirasjon fra de gamle trepakkhusene som en gang prydet Nesset



# VÅGEN

Potensialet for Vågen som et landskapsrom er stort, og vi foreslår å gradvis åpne området over tid for å skape nye og forbedrede sammenhenger og tilganger. Man møter Vågen når man ankommer byen med bil fra Fylkesvei 17 og også i dagliglivet når man reiser fra Sandness til sentrum. På Vågens nordlige side skal Veien 809 og kanten til Vågen gjøres tilgjengelig. En ny sti for syklist og gående skal etableres parallelt med veien i et trasé som sikrer en beplantningskant med variabel bredde, som danner en grønn barriere mot veien. På denne måten skapes en følelse av å bevege seg gjennom et landskapsrom i stedet for langs veiens rom. Stien skal ikke bare være en vanlig sykkelsti, men en løype som bukker seg og deler seg, slik at det skapes små utsiktsposter og oppholdssteder langs Vågen. Vi foreslår små broer og brygger langs stien, kanskje til og med en flytende badstue for byens borgere. Stien skal skape bedre og tydeligere forbindelse til kystkultursenteret og åpne opp for den sørlige siden av Nesset, som i dag ligger gjemt og utilgjengelig for allmennheten.

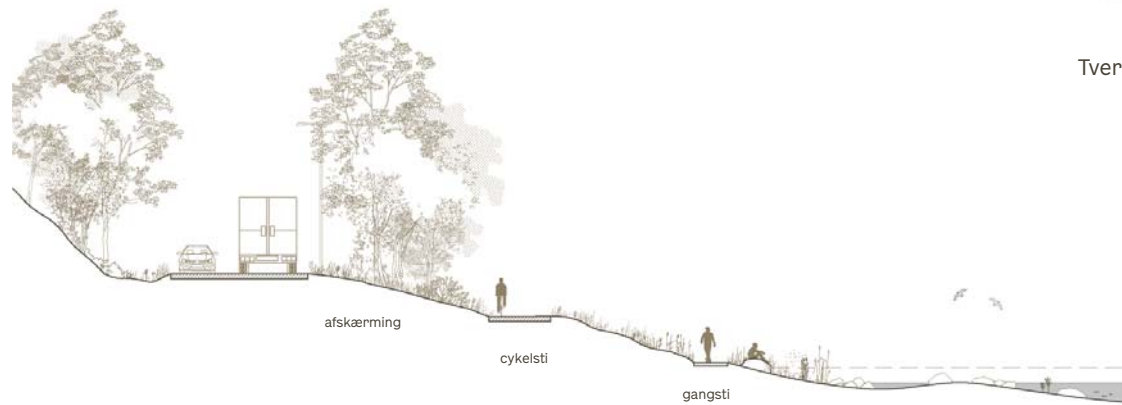
På Sandnessåsens sørlige skråning etableres nye trapper og forbindelser som gir mulighet for å krysse og koble sentrum bedre sammen med Vågen. Trappene beveger seg i zigzag opp fjellet og suppleres med små hvileområder som understreker de lange utsiktene mot landskapet.

«Viktig at hele vågen snakker sammen, at det er aktivitet i hele området.»

**Innbygger**



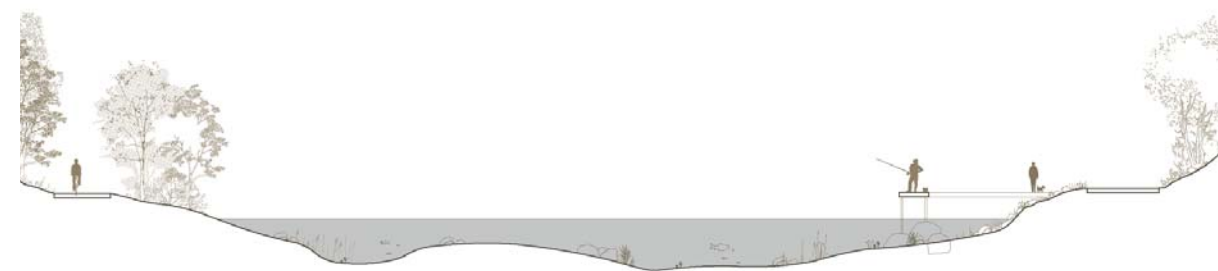
Tversnitt idag



Tversnitt fremtid



Lavvann



Høyvann





# KVERNÅSEN

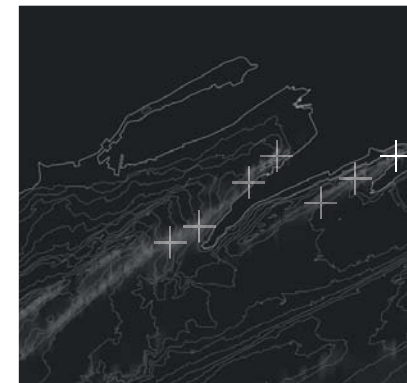
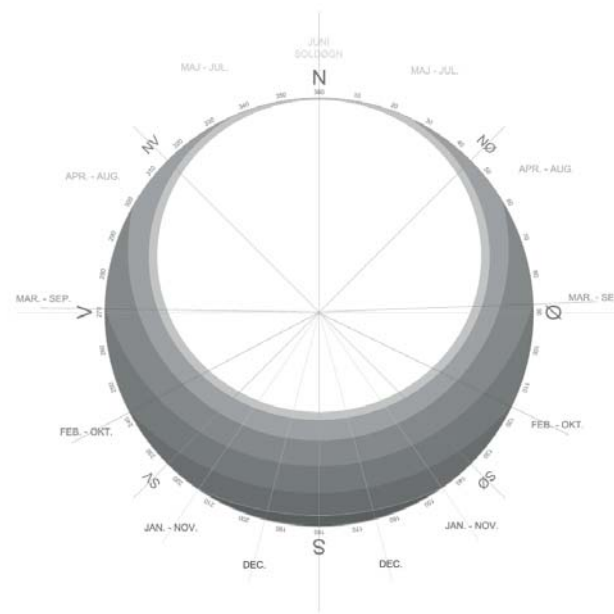
Vi foreslår at det først etableres en rekke mindre tiltak på Kvernåsen. Nye og forbedrede stier skal gjøre stedet tilgjengelig, og en trapp som forbinder Kvernåsveien til toppen av åsen skal gi tilgang til vannflaten i Vågen. På sikt kan det etableres en gangsti langs Vågen og en ny brygge som gir tilgang helt ned til vannet og strandengen. Kvernåsen skal være et sted der byens borgere møtes, går turer, et sted som samler byen. Små tiltak som benker langs stiene, etablering av lysninger i vegetasjonen og skurplasser skal bidra til å støtte skogens og fjellets mystikk og storhet. Ser man på dagslysforholdene i området, viser det seg at spissen av Kvernåsen er det stedet hvor solens lys treffer tidligst og senest i hele byen, et sted hvor man både kan se solen stå opp og gå ned. Vi peker på at det nettopp her etableres en "Solurplass". Et sted der man kan hylle lyset og mørket og se hvordan lyset skaper forandringer i det store landskapet. Solurplassen spenner ut landskapsrommet og skaper en ny attraksjon på spissen av Kvernåsen. Vi aksepterer at havneområdet for enden av Kvernåsveien kan bli stengt for allmennheten i fremtiden; industrien har sin berettigelse på stedet, og vi søker å skape et sted der industri og landskap kan sameksistere.



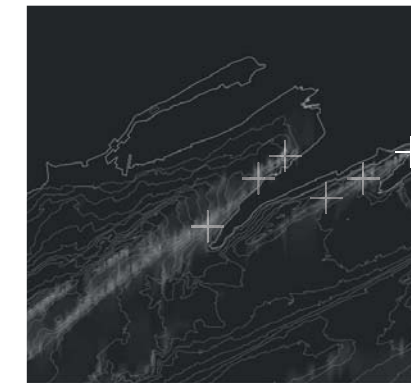


Platå - utsyn  
Solurplass

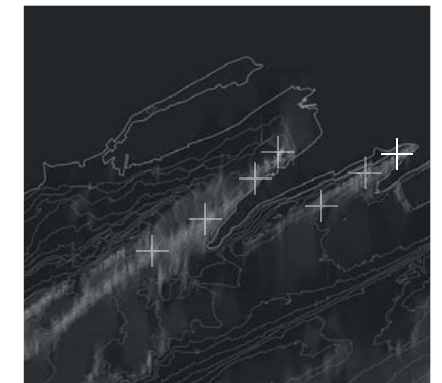
«Tenker at det kunne knyttes i hop  
liksom, at det her var en del av tur -  
at folk for innom her og så på båtene  
og kai. Og kanskje, det er vært mye  
snakk om badstu, kanskje vi skulle  
hatt det her og i samarbeid med  
badstuforeningen?» **innbygger**



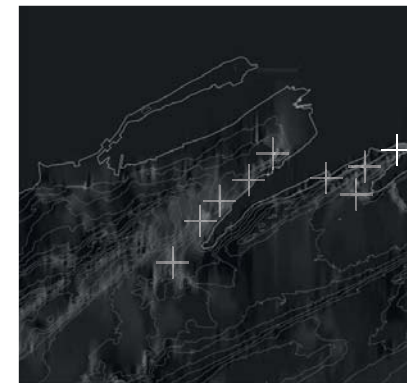
DEC., JAN. og NOV.



FEB. og OKT.



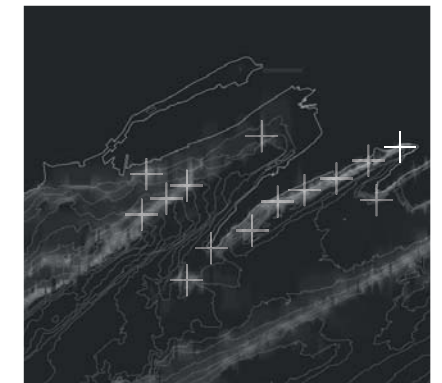
MAR. og SEP.



APR. og AUG.



MAJ og JULI



JUNI midnat

Et studie i lyset

”Ta utgangspunkt i miljøet,  
dyrelivet, tur og rekreasjon”

**innbygger**

“Det er noe med å bevare litt av  
det området her, med skogen.”

**innbygger**





Nye boliger

Forbindelsen

Kulptur

GRØNNINGEN  
Åpen samlingsplass

Lek og læring

Matpakkehus  
Balplass

Fjord-  
benken

Fjordhuskene

ELVEN

Møtested for unge  
Vikingsmuseet  
Naturskole

Lek og opphold  
ved vandet

Gåsti

Trapp

Matpakkehus  
Balplass

Det lange kikk

Brygge

Møtested og oppdagelse

KVERASEN  
Natur, fjell og skogens mystikk

# GRØNNINGEN

I bunnen av Vågen vil vi gjenetablere møtet mellom havet og dalen. Grønningen skal være et nytt landskapsrom i byen som hyller de store særegne landskaps- og geologiske trekkene. Vi vil ikke fylle vågen, men gjenopprette det landskapet som var der da vikingebosetningene etablerte seg i området. Med vårt forslag peker vi på et scenario der rundkjøringen legges ned og erstattes med en mindre trafikkplan. Vi tror på denne løsningen i en fremtidig virkelighet der fergetrafikken reduseres. Vi foreslår at FV17 flyttes mot vest, slik at det blir en stor grønn flate der byen møtes og ankomsten til byen feires. Vi foreslår også at Vikingemuseet får nye rammer, enten i form av nye bygninger eller en transformasjon av de eksisterende bygningene, som vil bli mer utadvendte og attraktive enn i dag.

Terrenget foreslår vi at endres, slik at bygningene ikke plasserer seg i en senkning mellom veiene, men er mer synlige for byen og de som passerer på FV17. Nye bygninger med offentlige funksjoner skal supplere Vikingemuseet; en naturskole eller et sted der besøkende kan spise medbrakte matpakker skal bidra til å skape liv i området. Den store Grønningen gir plass til et nytt landskaplig samlingssted i byen. Et sted der man samles rundt Sankthansbål, et marked eller en musikkarrangement. Koblingen mellom stisystemet i Vågen og stien langs Sandnesselva er et viktig grep som skal sikre bedre sammenheng i byen og samtidig støtte vandruter og turstier. En stiforbindelse som starter fra Vikingemuseet skal krysses over FV 17 og lede direkte videre ut i fjellene. Sandnesselva skal åpnes opp igjen ved Grønningen slik at vannets brusende lyder får en plass i det store landskapsrommet.



# LANDSKAP

Utgangspunktet for materialholdningen i designet av byrom, møteplasser, inventar osv., er stedet i seg selv. Møtet mellom Sandnessjøens ville natur, fjellets vakre steiner, himmelen, havet, de industrielle sporene og fortellingene danner et felles resonansgrunnlag, der presise grep og geometrier blir innvevd som nye lag. Utnytt de vakre eksisterende materialene, slik som fjellet som for eksempel kan brukes i belegninger og trappeløp. Eksisterende betong- og asfaltbelegg langs kaiene kan bevares og inngå i et mosaikk, som legger til nye felter og hvor beplantning kan spire i mellomrommene. Industriens overskuddselementer som for eksempel I-profiler og armeringsjern kan utnyttes og fungere som gjenkjennelige elementer, for eksempel i huskestativer, gelendere ved trapper og spesielle trappeforløp, for å skape bedre tilgang til vannet der kaiene er loddrette.

*“Det skal ikke så mye til, men spesielt vannleker er de fleste [ungene] veldig glade i. Absolutt en favoritt å ligge på en kai og se ned på sjøstjerner, krabber, fisker, tangsprell mm. Alt det lille.”*

**Innbygger**

Materialitet: Natur - Himmel - Hav - Fjell - Stein - Industri



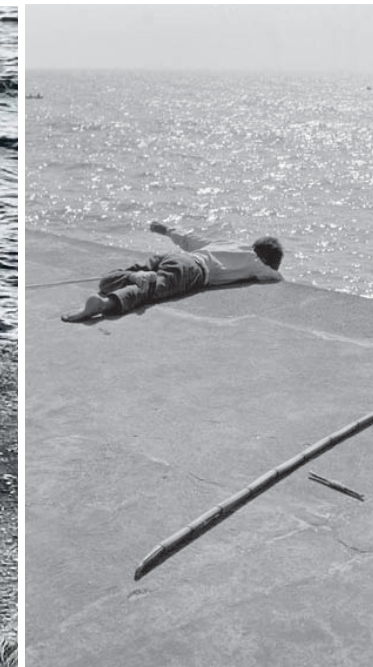
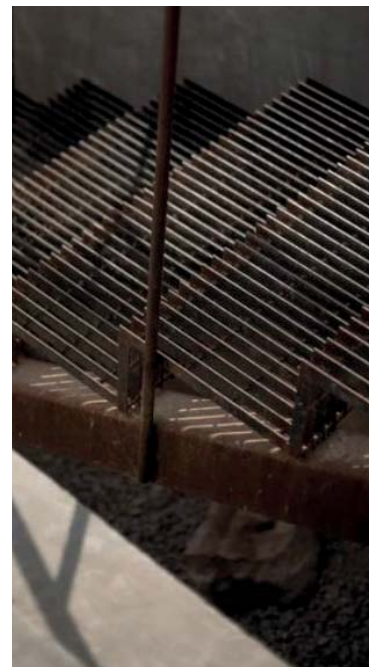
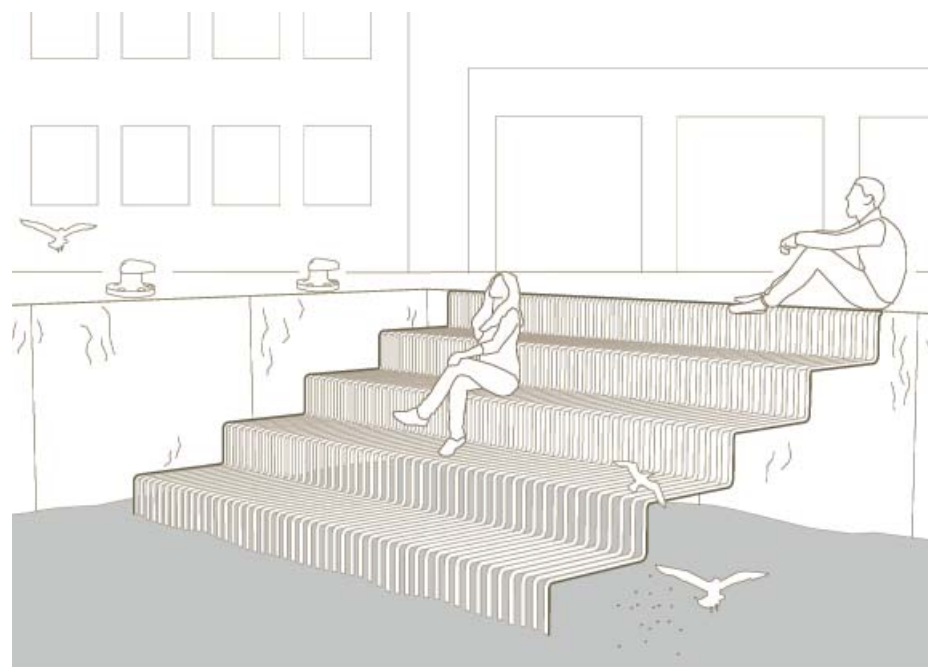


## Landskapelig regelsett



### TRAPPER I TERRENGET

Det kupperte landskapet i Sandnessjøen krever at det etableres trapper i tilknytning til gangveiene på visse steder. Trappene anbefales utført som en integrert del av fjellskråningene, i forløp som best mulig følger de eksisterende forholdene. De vil utføres etter prinsippet om både å "legge til og trekke fra". Der trappene legger seg inn i fjellet, kan trinnene skjæres direkte ut, og vice versa kan overskuddet av fjellbitene brukes til å trinnvis etappere der hvor man må legge til for å få den rette trappeløpet. Hvis gelender vurderes nødvendige, anbefales de utført som en tråd i det industrielle sporet, for eksempel oppgradert armeringsjern, og omvendt kan overskydene fjellbrugs til at etappere trin de steder hvor man skal legge til for at få det rette trappeløb. Hvis håndlister vurderes nødvendige, anbefales de utført som en tråd i det industrille spor i form af feks. oppgradede armeringsjern.



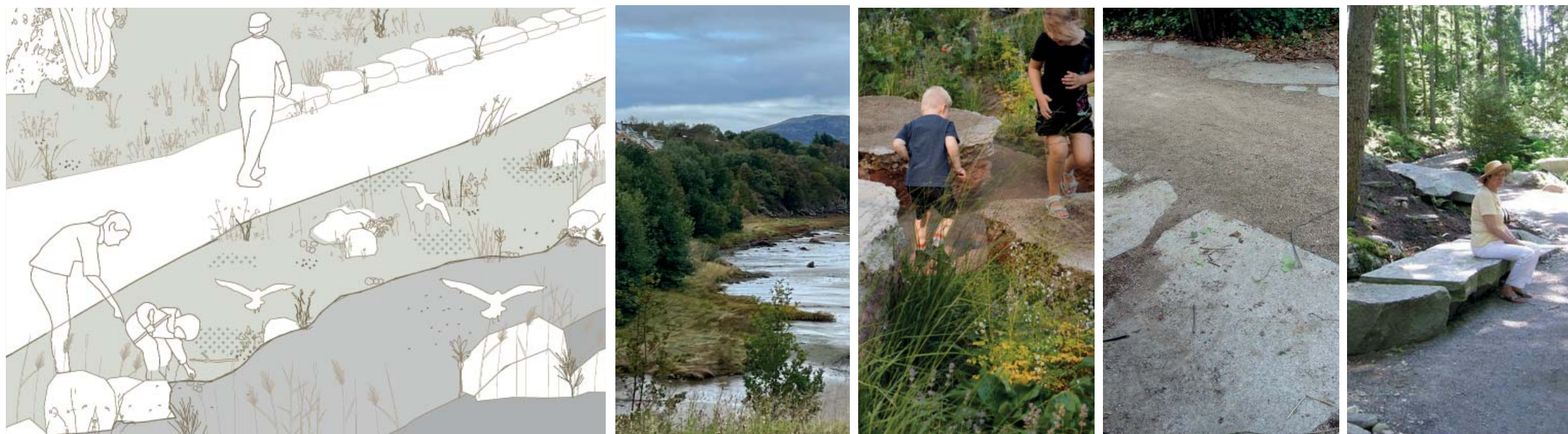
### INDUSTRIELLE SPOR OG TILGANG TIL VANN - LODDRETT KAI:

Langs den nordlige havnepromenaden og i omforming av eksisterende fergeleie til nye byrom er kaiene loddrette. For å skape bedre tilgang til vannet foreslås det å etablere trapper mot vannet - dette kan gjøres ved de tidligere fergeanløpene, som allerede danner innhakk langs kaien. De nye trappene foreslås utført som en lett konstruksjon, som fester seg til den tunge loddrette kaien, utført i stål - et industrielt spor som harmonerer med de eksisterende gamle fortøyningene langs havnekanten. Alle andre installasjoner som rekkverk, skilt etc. fra fergeanløpene fjernes, slik at kanten mot vannet fremstår så ren som mulig. kajkant , utført i stål - et industrielt spor der taler sammen med de eksisterende gamle fortøyringer der findes langs havnekanten. Alle øvrige foranstaltninger af værn, skilte mm fra færgetrafikken fjernes så kanteren mod vandet fremstår så klare så muligt.



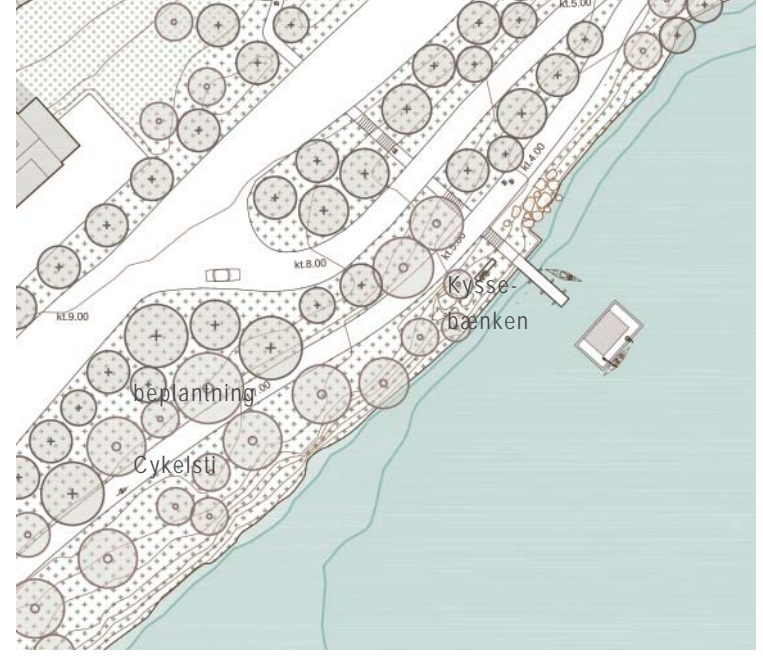
#### STEINKASTINGER OG TILGANG TIL VANNET:

Ved Nesset fortsetter den eksisterende steinkastningen i overgangen mellom land og vann. For å sikre mot vannstigning kan steinkastningen eventuelt økes. På utvalgte steder utformes steinkastningen slik at det skapes steintrapper og sitteflater mot vannet, og fortøyningsmuligheter for båter suppleres med muligheter for et aktivt liv ved og på vannet. Eksisterende belegninger kan eventuelt resirkuleres og med presise utskjæringer gi grunnlag for et grønnere belegningsuttrykk. Selvgrodd vegetasjon der skabes stentrappene og siddeflader mot vannet og bådfortøyringer suppleres med nye muligheter for et aktivt liv ved og på vannet. Eksisterende belegninger kan evt. genanvendes og med præcise opskæringer give grobund for et mere grønt belægningsudtrykk. Selvsåede plantninger vil gradvist opstå mellom stenene og skape en glidende overgang fra Nesset til Kystlaget og ind i Vågen.



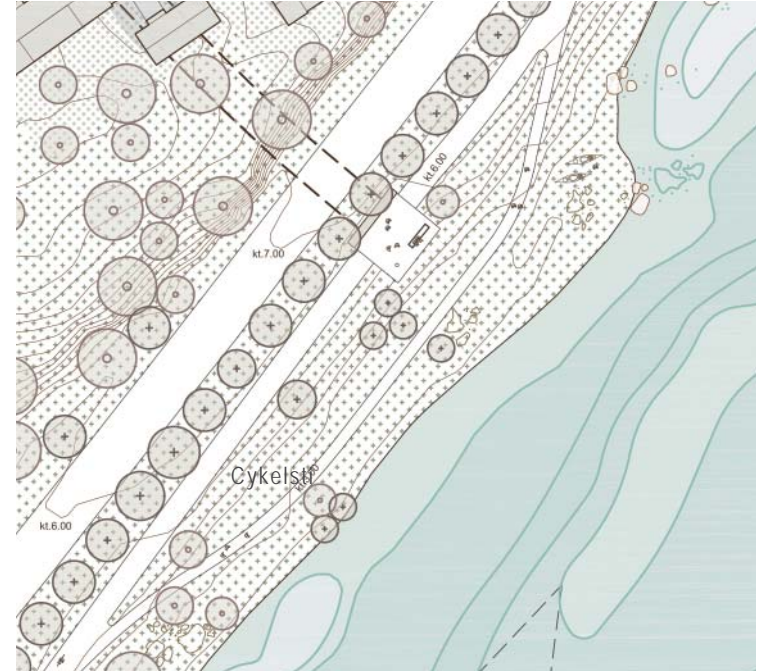
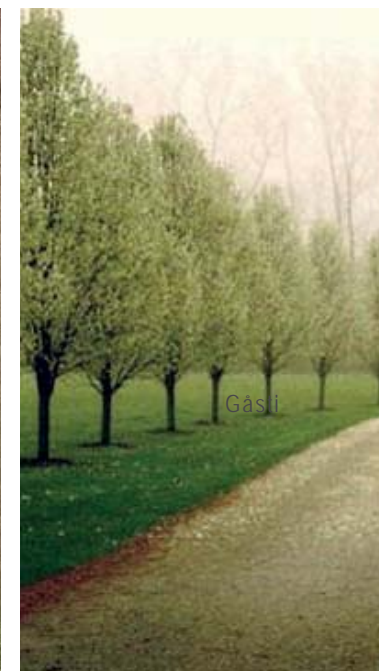
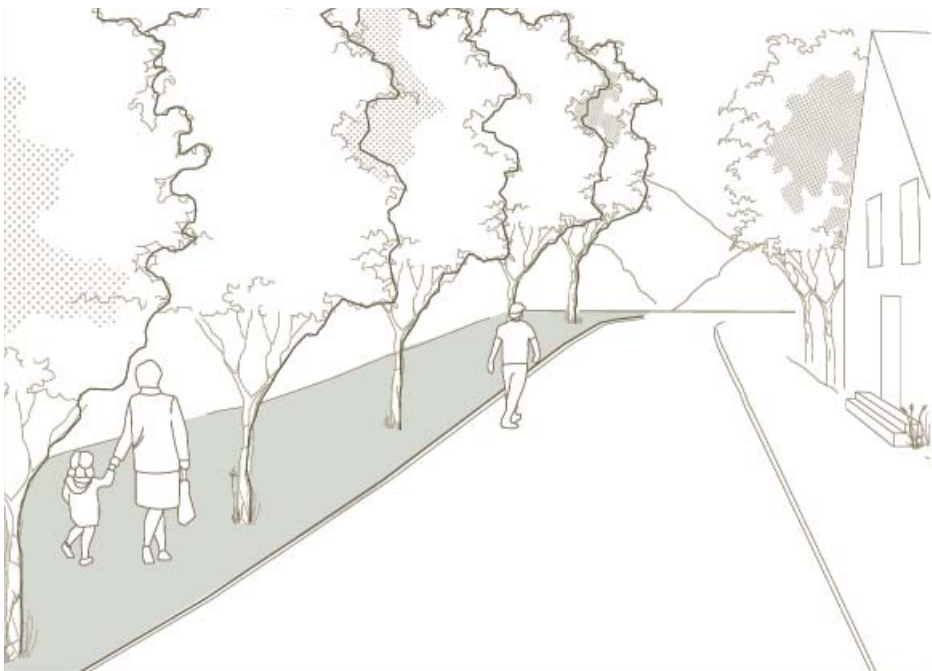
#### TILGANG TIL VÅGEN - DEN GRØNNE KANTEN MOT VANNET:

Vågen er et helt spesielt sted der vannet stiger og faller gjennom dagen. Dette er et sted som skal vernes både for planter og dyr, samtidig som det rommer et stort potensial for menneskelige opplevelseskvaliteter. Vi foreslår at det etableres gangstier på utvalgte strekninger nærmere vannkanten, men at kanten mot vannet alltid er landskaplig og grønn. Stiene kan oversvømmes i løpet av dagen med tidevannet og vil ikke alltid være tilgjengelige. Det etableres sittemuligheter langs stien, lek på steiner i vannet, fjordhusker og lysteder - designet og uttrykket utformes etter stedets premisser og med den generelle materialets palett i tankene.



### BEPLANTNING SOM EN GRØNN SKJERM MOT VEIEN:

Det anbefales at etableringen av sykkel- og gangsti langs Fv809 anlegges i et tracé trukket vekk fra veien, slik at det skapes rom for beplantning mellom veien og stien. På denne måten skapes en grønn skjerm mot veien, slik at man både visuelt og fysisk distanserer seg fra veiens rom. Beplantningen vil forsterke opplevelsen av å bevege seg i et landskap og dermed øke lysten til å velge sykkel fremfor bil. Som utgangspunkt etableres sykkel- og gangsti ikke under kote 3.5 for å sikre at forbindelsen forblir tørr selv om vannet stiger. I tilknytning til hovedstien etableres mindre stier og oppholdssteder nærmere vannet.



### BEPLANTNING SOM FØLGESVEND:

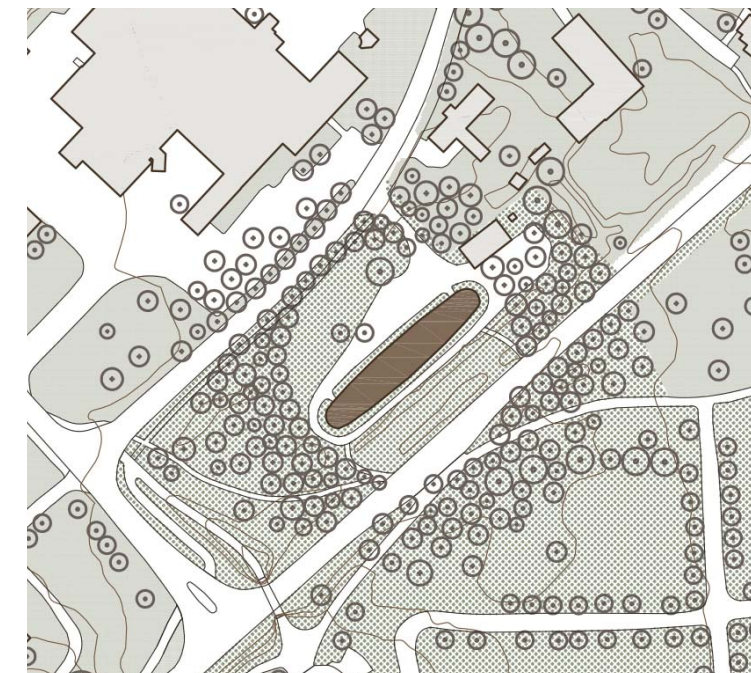
Som et supplement til den eksisterende treplantningen langs villa-veier og i den sentrale bykjernen, anbefales det å etablere presise tre beplantninger langs utvalgte veistrekninger. Trekkene vil stramme opp gatebildet og understreke de lange kikkene mot vannet og det omkringliggende landskapet. På samme måte fungerer trærne som en spesiell følgesvend på utvalgte gatestrekninger og vil forsterke opplevelsen av å bevege seg på kryss og tvers i byen.





#### SKAP ROM OG LANDSKAPSMARKERINGER:

Fortellingen om vikingene og rommet rundt langhuset fortjener en mer verdig markering. Vi foreslår derfor at det etableres en tre beplantning med både flere stammer og høye trær i en sirkel rundt langhuset. Sirkelen vil romlig strekke seg over Søvikveien og dermed også markere seg som et spesielt sted for de som passerer med bil.



## Etapper/ utvikling, realisering og medvirkning

Det er stor interesse i at Sandnessjøen skal bli et enda bedre sted å bo og besøke blant de lokale. Prosessen og de kvalitative intervjuene vi har gjennomført har avdekket stort vilje og engasjement.

Det er ikke gode idéer og initiativer som mangler, men i større grad evne og kapasitet til å gjennomføre og realisere. Overordnede strategier og styringsdokumenter som setter en retning for utviklingen, samt verktøy og manualer som hjelper såvel offentlige som private til å leve opp til visjonen er avgjørende for å få en helhetlig utvikling. Gjennomgående kan og skal dette prosjektet leses som en manual med verktøy for hvordan de foreslåtte tiltakene, samt nye idéer som oppstår i fremtiden, kan realiseres i tråd med en helhetlig plan for utviklingen av Sandnesvågen.

Ressurser i form av økonomi, mennesker og kompetanse er begrenset i Alstadhaug kommune, som i mange andre distrikts- og kystkommuner i landet. Samtidig er behovet for løsninger som møter befolkningens behov betydelig. Realisering av idéer og tiltak avhenger derfor av effektiv og fornuftig bruk av tilgjengelige ressurser, inkludert en inkluderende prosess hvor innbyggerne, lokale initiativer og bedrifter involveres aktivt.

Vi ser det som avgjørende at lokale krefter utover kommunen mobiliseres for å optimalt utnytte og vise fram de mange kvalitetene som Sandnessjøen har å by på. Vi anbefaler derfor at det dannes en ressursgruppe i etterkant av parallellprosjektet som er aktivt involvert i den videre

prosessen. Hovedoppgaven vil være å kvalitetssikre og bidra med innspill til tiltak og prosessen. Samtidig skal de også være med på å prioritere, skaffe midler og sette i gang både små og store tiltak. I ressursgruppen bør et bredt utvalg av innbyggerne representeres, samtidig bør det underveis i prosessen nedsettes ekspertgrupper bestående av de som berøres ved behov, for eksempel i tilknytning til tiltak for barn og unge. Dette vil utgjøre et godt grunnlag for medvirkning og samskaping med innbyggerne, som er viktig for å oppnå en utvikling i tråd med ønsker og behov blant befolkningen.

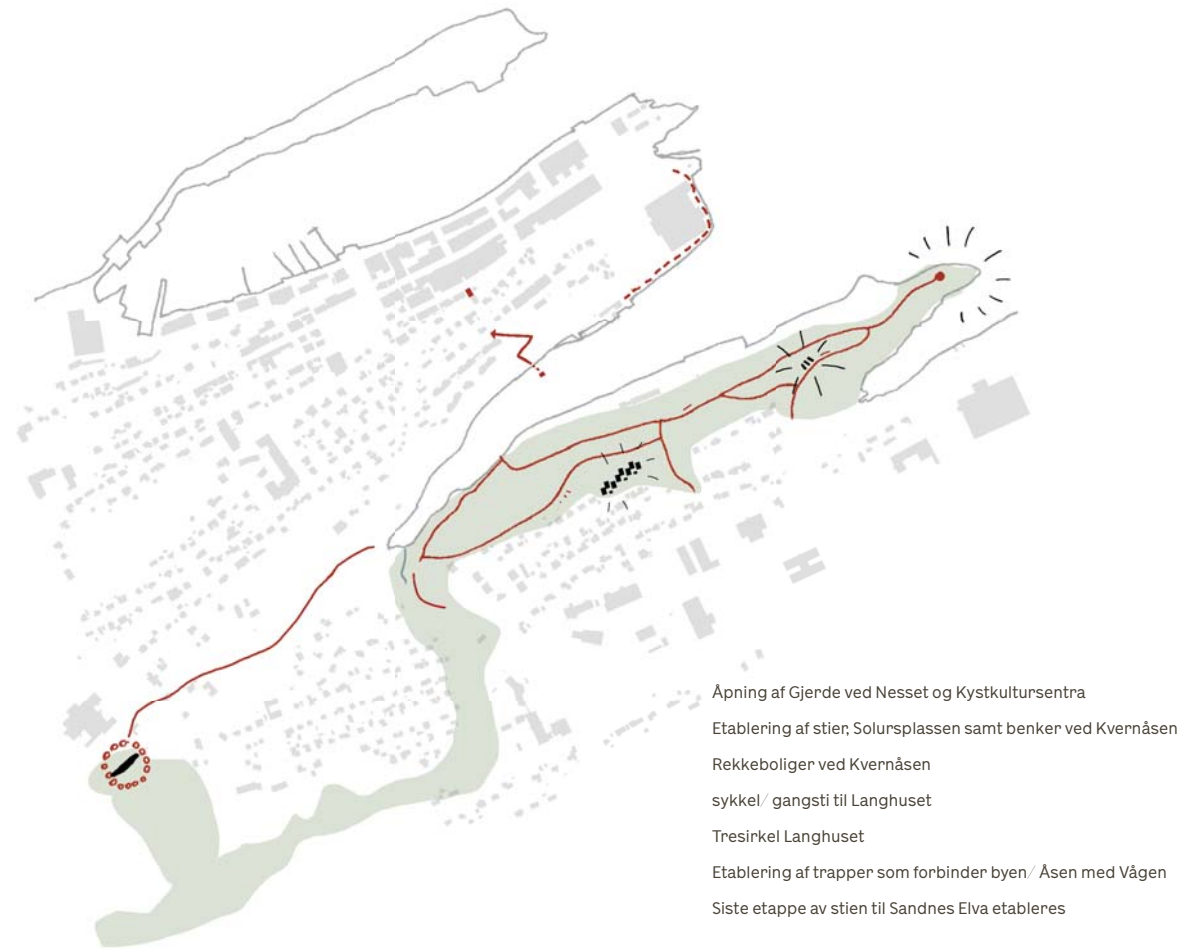
For at medvirkningen skal få størst mulig påvirkning og inkludere både de sterke og stille stemmene, bør metodene tilpasses målgruppene. Det vil si at det bør benyttes metoder utover spørreundersøkelser og åpne borgermøter, som for eksempel nærmiljøvandring, samskapende bygging, verksteder og kvalitative intervjuer. Ressursgruppen kan være med på å rekruttere og arrangere medvirkningsaktiviteter sammen med kommunen, samtidig er det viktig med samfunnsvitenskapelig kompetanse som sikrer at formatet på aktivitetene er slik at målgruppene best mulig kan komme med gode innspill, at datamaterialet blir samlet inn, analysert og overrakt arkitekter og planleggere i et forståelig format som også kan brukes videre som kunnskapsgrunnlag i prosessen.

*«Det skjer mye positivt nå i Sandnessjøen. Det vanskeligste er å få politikerne til å skjønne at man må tenke mer, man kan ikke bare tenke industri, hvis man vil få folk til å bo her.»*

*Innbygger*



## Fase 1 / Tilgjengeliggjør Vågen

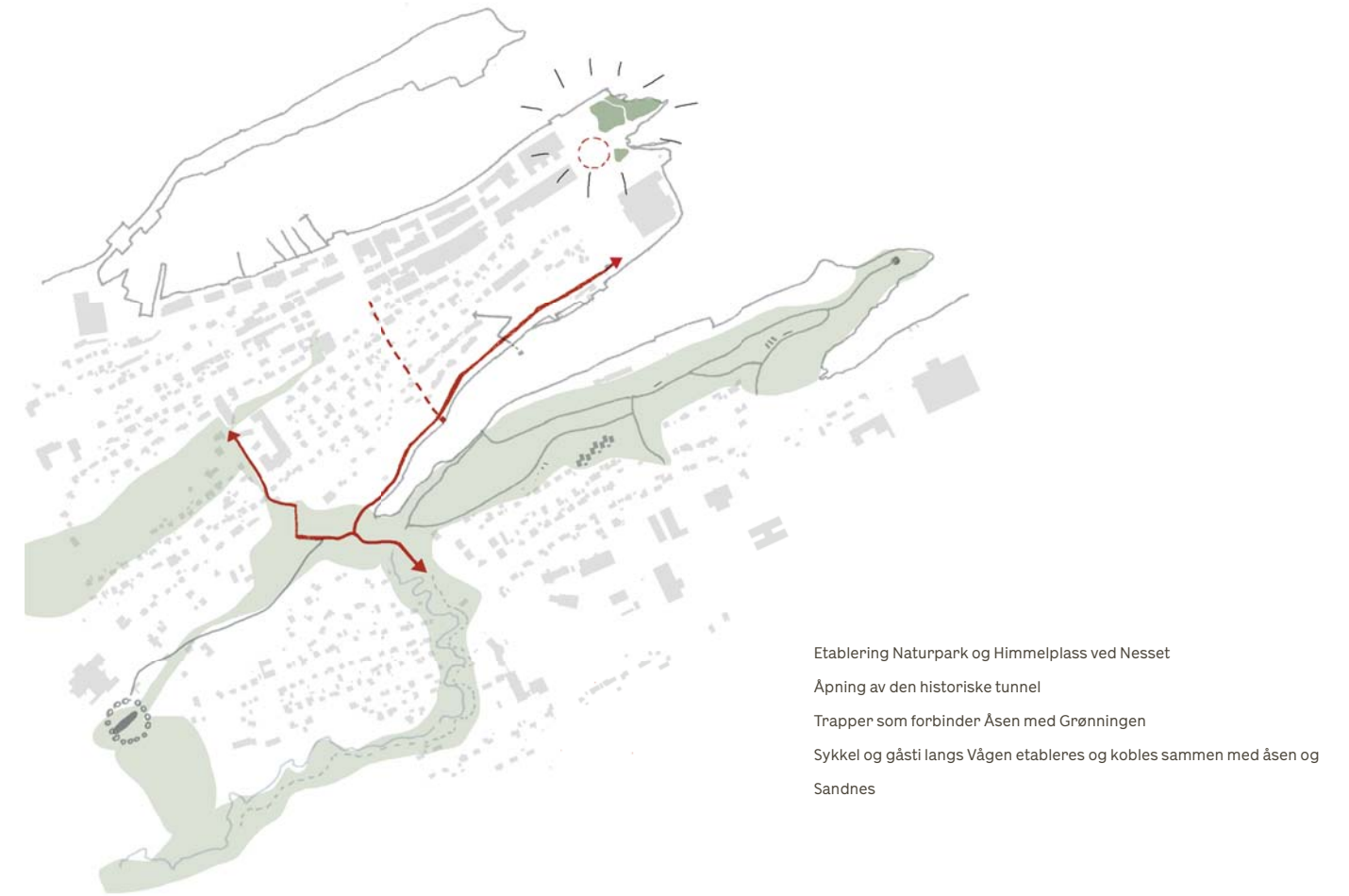


### Fase 1 - Tilgjengeliggjør Vågen

Ved hjelp av små tiltak vil vi starte med å tilgjengeliggjøre vågen. En av de viktigste tiltakene er å åpne opp fra Nesset til Kystkultursenteret, ved å ta ned gjerder og etablere en forbindelse utenfor de eksisterende bryggene. I denne fasen vil vi tilgjengeliggjøre og styrke eksisterende attraksjoner, ved enkle tiltak. Målet er at innbyggerne i Sandnessjøen skal bli oppmerksomme på kvalitetene som finnes her, et første skritt for å bygge opp en stolthet rundt stedet, og ikke minst portalene. På Sandnes åpnes bekken opp og det etableres en trygg og attraktiv gangsti som kobles på den med den eksisterende gåroute langs elven. På toppen av Kvernåsen utvikles en rekke boliger på allerede regulerte områder. Boligene suppleres med stier som gir en tydeligere tilgang fra Horvnesveien og Kong Inges Gate til Kvernåsens landskapsrom og nyetablerte stier. Medvirkningspotensiale Ressursgruppen av innbyggere og interessenter etableres og det designes en prosess og organisasjon av utviklingen som sikrer en involverende prosess med alle involverte

aktører, både private og offentlige. Medvirkningsplanen detaljeres og kvalitetssikres. I fase 1 inviteres innbyggerne til å komme med innspill til hvilke strakstiltak som skal etableres i Kvernåsen. Her kan det være interessant å benytte vandringer med innbyggerne som metode, hvor innbyggerne inviteres med på tur for å finne gode stiløp og steder på Kvernåsen de synes er særlige. Strakstiltakene etableres som samskapende aktiviteter med barne- og ungdomsskoler, hvor barn og unge får mulighet til å være med å designe tiltak som bank, oppholdsmuligheter og lek. Etableringen av tiltak i Kvernåsen kan fortsette gjennom de neste fasene. Høydepunktet vil for mange være åpningen av solursplassen som feires på solsnu eller vårjevndøgn for å understøtte plassens funksjon og symbolikk. Formålet er å vise at utviklingen er i gang, og gi innbyggerne en tilhørighet til Vågen, Kvernåsen og den overordnede prosessen ved å vise at de kan være med å påvirke konkrete tiltak og utføring

## Fase 2 / Forbind Sandnessjøen



### Fase 2 - Forbind Sandnessjøen

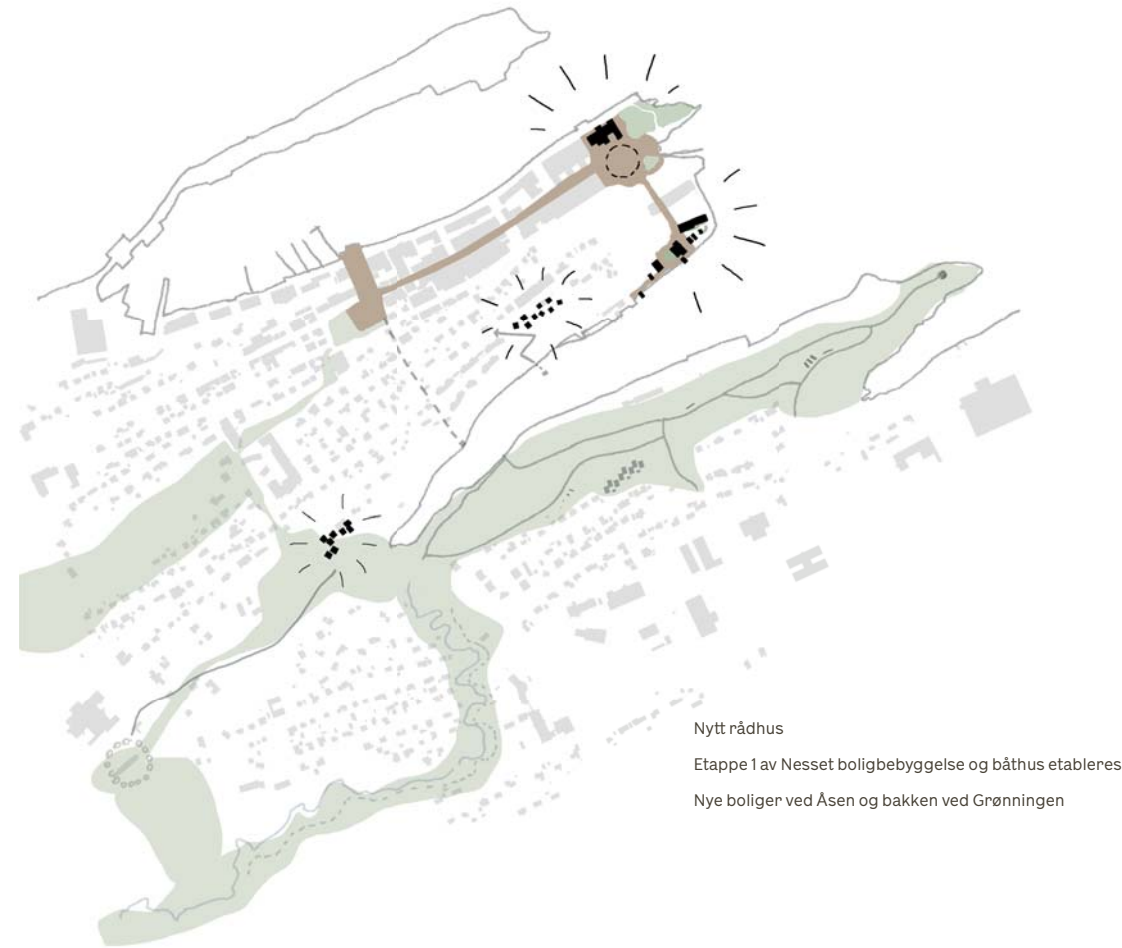
For å gjøre nettet til et møtested vil vi i denne fasen starte etableringen av himmelrommet med park i forlengelse av den nye gang og sykkelstien langs Vågen op til Sandnes og Åsen. Hele Sandnessjøen knyttes i hop for gående og syklende, med attraksjoner underveis for alle aldre.

#### Medvirkningspotensiale

Det å få flere til å gå og sykle er et omfattende arbeid, som er avhengig av endringer i den fysiske utformingen samt kulturen. Det er et stort erfaringsgrunnlag å bygge videre på fra andre prosjekter, men det bør også utføres kvalitative undersøkelser som belyser de konkrete utfordringene i Sandnessjøen, for at de riktige tiltakene kan settes i gang til riktig tidspunkt. Her er det spesielt viktig å undersøke hva som skal til for å skape attraktiv gang- og sykkelinfrastruktur med fokus på opplevelser og folkehelse. På Nesset utføres medvirkningsaktiviteter i forbindelse med etableringen av parken for å finne ut hvordan den

kan brukes til fest og hverdag. Her kan medlemmene i ressursgruppen i stor grad inndras til å teste ut midlertidige aktiviteter som kan være med å etablere Nesset som et offentlig rom. Gjennom aktivitetene kartlegges tilbakemeldinger om behov og ønsket bruk fra innbyggerne og besøkende systematisk, tilbakemeldingene brukes også underveis for å justere aktivitetene. Funn fra medvirkningsaktivitetene brukes også i utformingen av andre byrom, som Himmelrommet, tunnelen og kaien. Formålet er å skape liv i det fremtidige byrommet som skal bli et tyngdepunkt i byen fremover med rådhus, nye boliger, mobilitetshus mm

## Fase 3 / Nesset åpner opp



Nytt rådhus  
Etappe 1 av Nessets boligbebyggelse og båthus etableres  
Nye boliger ved Asen og bakken ved Grønningen

### Fase 3 - Nesset åpner opp

Nye innbyggere og arbeidsplasser flytter inn, ferjetrafikken flyttes eller forsvinner. Rådhuset kommer på plass i sentrum med besøkende, kultur og næring - omgitt av innbyggere, himmel og sjø.

Sandnessjøen markerer seg som by/porten i de tusen øyers rike på Helgelandskysten, og fremhever de kvalitetene i hverdagen, besøkende kommer langveisfra for å oppleve.

#### Medvirkningspotensiale

Nye boliger og nytt rådhus kan virkelig være med å sette Sandnessjøen på kartet og stadfeste posisjonen byen har som knutepunkt og regionscenter. Når vi bygger boliger er vi i alt for stor grad opptatt av nåsituasjonen, istedenfor å undersøke hvilke behov som ikke møtes i det eksisterende markedet, samt hvilke behov som vil ligge til grunn fremover. Her har Sandnessjøen muligheten for å eksperimentere med sosiale boligformer og deleløsninger. Her er det viktig å

undersøke hva man ønsker å dele, og med hvem!

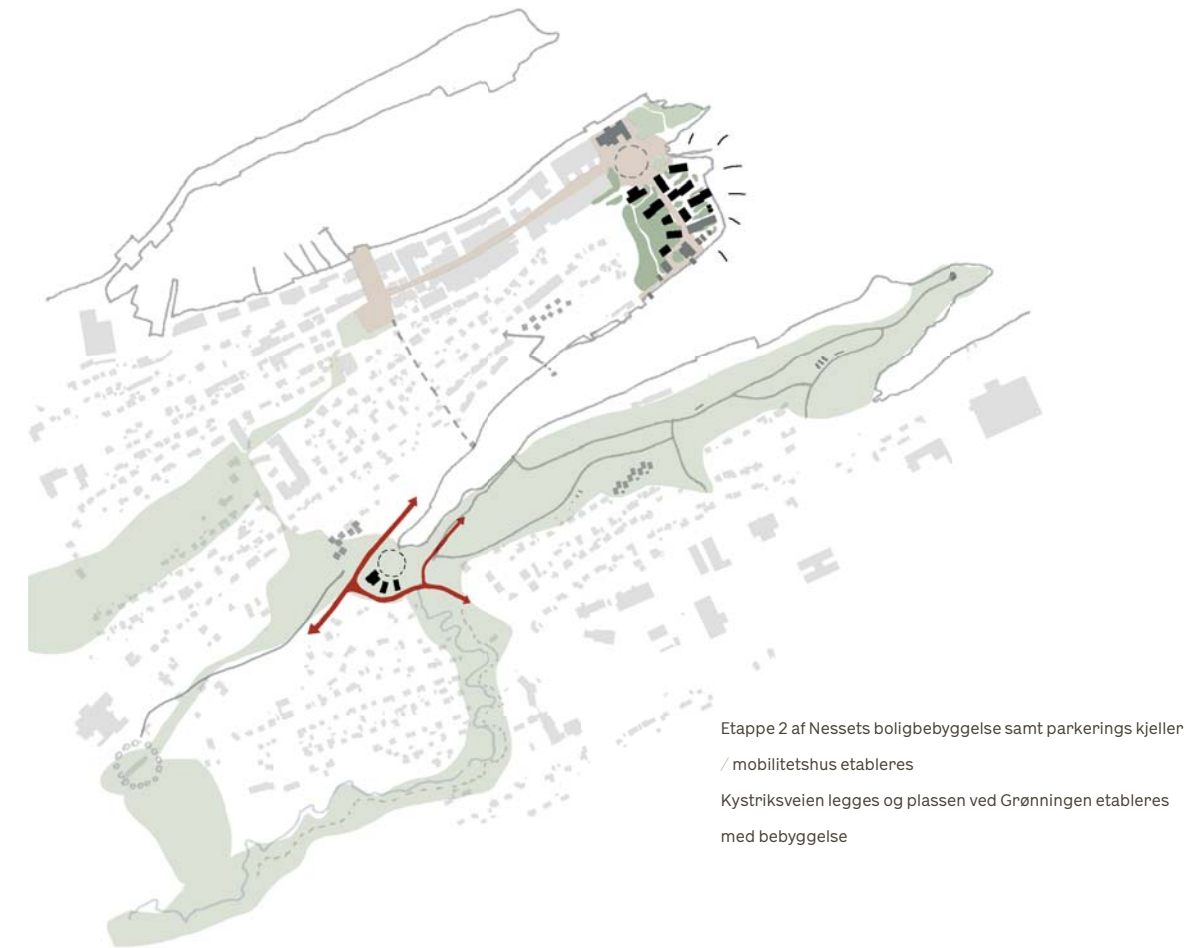
Formålet er å supplere boligmarkedet med fremtidsrettede boliger som møter krav om bæredyktighet og behov i forbindelse med folkehelse.

I forbindelse med etablering av rådhuset gjennomføres en egen medvirkningsprosess med fokus på hvordan kommunen og rådhuset igjen kan oppleves som et åpent, velkomment hus som er en del av og kjenner folkene sine

### Fase 4 - Velkommen til Sandnessvågen

Kystriksveien legges om, slik at det blir plass til møteplasser for innbyggerne i Vågen. Det etableres mindre bebyggelse i Grønningen for aktivitet og sosiale interaksjoner med aktivitet for alle aldre, dog med fokus på ungdom, kultur, kunst og fritid. Etappe 2 av Nessets boligbebyggelse samt Parkering kjeller / mobilitetshus etableres.

## Fase 4 / Velkommen til Sandnessvågen



Etappe 2 av Nessets boligbebyggelse samt parkerings kjeller / mobilitetshus etableres  
Kystriksveien legges og plassen ved Grønningen etableres med bebyggelse

#### Medvirkningspotensiale

Gode møteplasser, innendørs og utendørs er en mangelvare i Sandnessjøen i følge innbyggerne vi har snakket med, dette gjelder spesielt for ungdom. I omleggingen av veistrukturen i Vågen gir vi rom til både utendørs og innendørs lavterskel oppholdssteder, sentralt i by og boligområder, og for mange "på veien" i Grønningen. I denne fasen bør det gjennomføres verksteder og kvalitative intervjuer med lokal ungdom og evt mindre kultur og fritidserhverv for å kartlegge mulige nye aktiviteter og initiativer, inkludert et fokus på drift og merverdi. Ressursgruppen vil være en stor bidragsyter, sammen med ekspertgruppene som etableres. Formålet er å møte behovet for lavterskel, varierte møteplasser for ungdom og innbyggere. Gjennom medvirkningsaktiviteter er målet å mobilisere disse kreftene og gi dem tilhørighet til Vågen for å sikre aktivitet og drift som også vil komme resten av innbyggerne til gode. Medvirkningspotensialet utgjør grunnlaget for en

medvirkningsplan, og er beskrevet på bakgrunn av sosiokulturelle undersøkelser gjennomført høsten 2023 av Byantropologene, samt gjennomgang av tidligere medvirkningsprosesser gjennomført av kommunen i forbindelse med utviklingen av Sandnesselva, Utviklingen av Sandnessvågen har potensial til å påvirke hele samfunnet, og knytte sammen bebyggelsen i sentrum og på Sandnes. Det overordnede grepet utarbeidet i parallelloppdraget av Team Vandkunsten tar for seg portalene til Sandnessjøen, både når man kommer fra Kystriksveien og fra øyene. Målet er at besøkende skal få øynene opp for hva Sandnessjøen har å tilby, samtidig som den lokale stoltheten bygges. For å bygge den lokale stoltheten er det viktig at innbyggerne involveres bredt, slik at de er kjent med planene og får mulighet til å påvirke utviklingen i en retning og på noen premisser som gjør at de oppriktig er stolte - både av prosessen og resultat.

## Etterord/

Det har vært en utrolig flott opplevelse å få lov til å komme med et forslag til en fremtidig utvikling av Sandnessjøen. Som besøkende har vi vært fascinert av landskapet og den storheten dette stedet innehar. Møtet mellom himmel og hav, fjell, sletter, oppleve naturens krefter, lyset og mørket. Det ligger virkelig en poesi over dette stedet, som vi mener at dere, med få og gjennomtenkte grep, kan være med på å styrke. Vi vil gjerne takke dere for at vi fikk muligheten, og håper vårt bidrag i parallelloppdraget kan være nyttig i den fremtidige utviklingen av Sandnessjøen – DE 1000 ØYERS RIKE.

