

Alstahaug kommune

PLANPROGRAM

for kommuneplanens samfunnsdel for perioden 2012-2022



Vedtatt kommunestyret : 29.05.2013

INNHOLD

INNLEDNING.....	3
FØRINGER I VEDTATT PLANSTRATEGI.....	3
FORHOLDET MELLOM SAMFUNNSDEL OG AREALDEL.....	4
PLANPROSESS OG ARBEIDSMÅTE.....	5
Arbeidsgruppe planstrategi og kommuneplanens samfunnsdel.....	5
Temagruppe boligpolitisk program.....	5
Kommunikasjonsutvalg.....	5
Temagruppe kompetanse	6
Organisering av planprosessen.....	7
FRAMDRIFTSPLAN.....	8

INNLEDNING

Bestemmelsene om planstrategi og planprogram framkommer av plan- og bygningsloven (hhv. §§ 10-1 og 11-13) og trådte i kraft fra 01.07.09. Planstrategien skal si noe om hvilke planer kommunen skal ha mens planprogrammet dreier seg om hvordan og når kommuneplanens samfunnsdel skal utredes. Planprogrammet blir dermed en videreføring av kommunestyrets vedtak om planstrategien av 06.02.13.

I tilknytning til samfunnsdelen kan det utarbeides kommunedelplaner for enkelte utvalgte temaer. Delplanene skal hver for seg inneholde egne handlingsdeler for de nærmeste 4 årene. Disse danner viktig bakgrunnsinformasjon i forbindelse med den årlige behandlingen av økonomiplanen/kommuneplanens handlingsprogram.

Det utarbeides eget planprogram for arealdelen i kommuneplanen.

Planprogrammet for kommuneplanens samfunnsdel omfatter også delplanene som kommunestyret vedtar skal utredes. Vedtak om hvilke områder som skal utredes skjer i forbindelse med kommunestyrets behandling av planstrategien. I forbindelse med planstrategien for inneværende kommunestyreperiode er det blant annet vedtatt at næringsplanen skal revideres. I tillegg skal det som grunnlag for samfunnsdelen utredes et boligprogram som blant annet skal inneholde en boligsosial del.

Det må med grunnlag i boligprogrammet utarbeides et arealregnskap. Det må også utarbeides folkehelseprofil og prognoser for befolkningsutvikling. Videre må kunnskapsgrunnlaget for tema som samfunnssikkerhet, universell utforming, naturmangfold, landskap og friluftsliv klargjøres. Fiskeri- og akvakultur samt samisk kultur- og næringsutøvelse skal omtales i planen. Det forutsettes at evt. alternativer til framtidig utvikling utredes, og samlet belastning av ulike alternativer klargjøres så langt som mulig.

Planprogrammet er en videreføring av kommunens planstrategi. Det skal sendes på høring og legges ut til offentlig ettersyn samtidig med varsel om oppstart av rullering av samfunnsdelen. Fristen for å uttale seg skal minst være 6 uker.

FØRINGER FOR PLANARBEIDET

Føringer i vedtatt planstrategi

Kommuneplanens samfunnsdel ble vedtatt i 2006. Siden den tid har det skjedd til dels store endringer i kommunens næringsstruktur der etablering av oljebase og annen olje- og gassrelatert virksomhet har påvirket øvrige samfunnsfunksjoner. Sandnessjøen sentrum står overfor stor byggeaktivitet som delvis skyldes virkninger av strukturelle endringer i næringsaktiviteter, og delvis allerede vedtatt satsing innenfor kultursektoren gjennom bygging av nytt Sandnessjøen bad - og kulturhus.

I et HALD- perspektiv har Sandnessjøen som regionsenter på ytre Helgeland fått en sterkere posisjon. Folketallet har vært stigende f.o.m. 2010, men det foregår samtidig en nesten like stor

utflytting fra Alstahaug. Det er i hovedsak ungdom som flytter ut og utfordringen består i å rekruttere og beholde kompetent arbeidskraft.

Disse hovedtrekkene ved utviklingen innebærer at Alstahaug kommune står overfor andre utfordringer og muligheter som kommuneplanen må ta opp i seg. Det legges derfor opp til en forholdsvis omfattende revisjon av gjeldende plan.

Føringer fra planstrategien peker på viktige politiske områder:

- Kommunikasjoner og infrastruktur internt i kommunen og som regionsenter.
- Endringer i næringsstrukturen på Helgeland.
- Kompetanse - utfordringer i forbindelse med å få og beholde kompetent arbeidskraft. Problemstillinger i forhold til videregående skole og høgere utdanning. Etablering av arbeidsplasser som krever høg kompetanse.
- En helsefremmende kommune - folkehelseperspektivet som del av planleggingen, også i forbindelse med delplaner.
- Boliger – muligheter for kommunens innbyggere til å skaffe seg egen bolig. Gode bomiljø, utearealer og et attraktivt sentrum i Sandnessjøen.
- Miljøvern - mulige interessenmotsetninger mellom næringsareal og hensyn til trivsel og miljø.
- Arealpolitiske retningslinjer – inklusive energi, klima og folkehelse. Risiko- og sårbarhetsanalyse.
- Innholdet i betegnelsen Sandnessjøen som regionsenter for nærliggende kommuner.

Disse områdene blir hovedsatsingsområder i den nye reviderte kommuneplanen. Det framgår av hovedsatsingsområdene at disse får innvirkning på både arealdelen og samfunnsdelen av kommuneplanen. Det skal utarbeides mål og strategier som blant annet fokuserer på de opplistede områdene.

Felles planforutsetninger

Plan- og bygningslov, Nasjonale forventninger til regional og kommunal planlegging, og fylkesplan for Nordland skal legges til grunn for arbeidet med samfunnsdelen.

FORHOLDET MELLOM SAMFUNNSDEL OG AREALDEL

Planstrategien fastsetter at det skal igangsettes arbeid med revisjon av kommuneplanens arealdel, herunder delplan for Sandnessjøen i 2014.

Det skal være en sterk kobling mellom samfunnsdelen og arealdelen. Dette skal framkomme ved at det i samfunnsdelen settes søkelys på viktige utfordringer som blant annet kan søkes løst gjennom arealplanleggingen.

Det skal rettes fokus mot tettsteds- og byutvikling samt distriktpolitikk gjennom hovedtema som:

- Næring
- Bolig
- Kommunikasjon/infrastruktur

Kommuneplanens samfunnsdel skal fastsette arealpolitiske retningslinjer som skal legges til grunn for arealplanleggingen.

PLANPROSESS OG ARBEIDSMÅTE

I forbindelse med oppstart av arbeidet med planstrategien ble samtlige områdeutvalg i Alstahaug tilskrevet med formål å trekke dem inn i arbeidet. Det vil i arbeidet med samfunnsdelen bli lagt vekt på å avholde møter i områdeutvalgene for at disse kan gi sine innspill på et tidlig stadium i prosessen.

Følgende arbeidsgrupper er nedsatt/ planlegges nedsatt:

Arbeidsgruppe planstrategi og kommuneplanens samfunnsdel:

Arbeidsgruppa består av:

Bård Anders Langø, ordfører. Oppnevnt av formannskapet 17.10.2012

Hanne Benedikte Wiig, formannskapet. Oppnevnt av formannskapet 17.10.2012

Knut Nilsen, planutvalget. Oppnevnt av planutvalget 01.10.2012

Kari Christensen, folkehelsekoordinator, sekretær i arbeidsgruppa

Aktivitetene i arbeidsgruppa vil samordnes med øvrig aktiviteter slik de framkommer i aktivitetsplanen. Denne arbeidsgruppa vil fungere som en styringsgruppe i det løpende planarbeidet med samfunnsdelen i kommuneplanen for Alstahaug kommune.

Temagruppe boligpolitisk program:

Prosjektleder bolig

Hanne Nora Nilssen. Oppnevnt av planutvalget 18.04.13.

Kommuneoverlege

Eventuelle øvrige representanter i arbeidsgruppa utpekes av prosjektleder.

Kommunikasjonsutvalg (temagruppe kommunikasjon/infrastruktur):

Oppnevnt av kommunestyre 23.11.2011.

Richard Dagsvik (Frp) leder
Jørn Erik Bosness Winther (AP) nestleder
Inger Hansen (V)
Kyrre Pettersen (SP)
Anne B. Lauritsen (H)

Det er vedtatt eget reglement for kommunikasjonsutvalget i Alstahaug kommune. Dette utvalget skal utrede samfunnsdelens omhandling av kommunikasjon og infrastruktur med særlig vekt på Sandnessjøen som regionsenter.

Temagruppe kompetanse:

Fagsjef, leder arbeidet med utredning
Tore Vikedal. Oppnevnt av planutvalget 18.04.13
1 representant næringsliv
1 representant videregående skole

Det forventes at arbeidsgruppa utreder problemstillinger i henhold til føringer fra planstrategien.

Medvirkning:

Som nevnt ovenfor er det lagt opp til å involvere politikere og områdeutvalg i arbeidet.

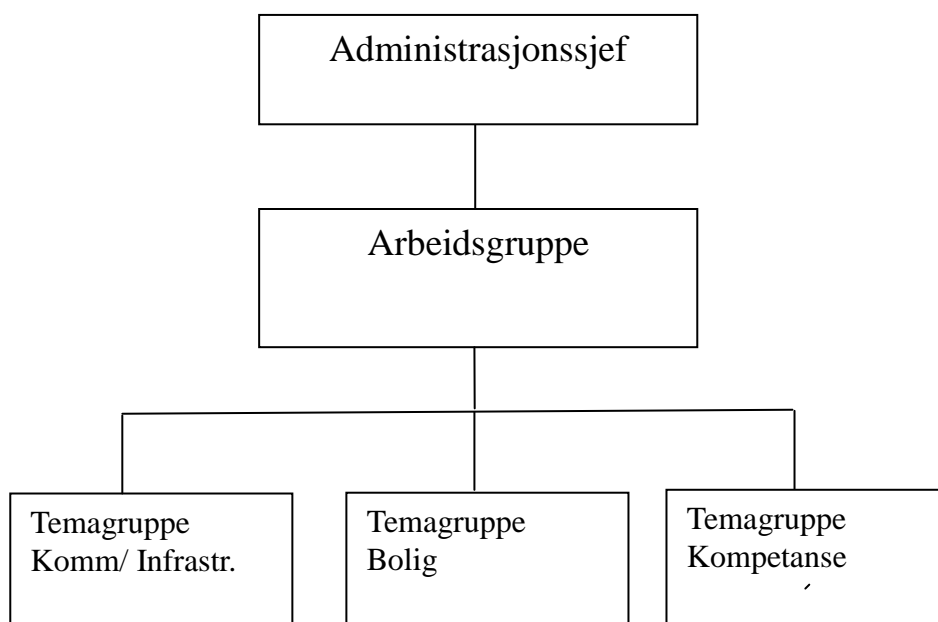
Planarbeidet kunngjøres også i hht. føringer gitt i lov. Dette betyr at alle plandokumenter, av interesse for allmennheten gjøres tilgjengelig på kommunens hjemmeside. I tillegg tilskrives berørte myndigheter, aktuelle lag og foreninger m.v.

Det vil bli avholdt et åpent møte der planen presenteres etter at den er lagt ut til offentlig ettersyn.

Planarbeidet annonseres på vanlig måte i lokalavis.

Ulike former for mer aktiv medvirkning vil fortløpende bli vurdert.

Organisering av planprosessen i Alstahaug:



Planprosessen gjennomføres som følger:

- 1 Formell igangsetting av planarbeid med planprogram.
- 2 Eksisterende samfunnsdel gjennomgås i arbeidsgruppa for kommuneplanens samfunnsdel, (sentral arbeidsgruppe). De delene som skal revideres vektlegges. Sentral arbeidsgruppe gir enkelte politiske signaler.
- 3 Administrasjonen utreder utkast for de deler som skal endres /revideres og drøfter dette i sentral arbeidsgruppe. Denne har synspunkter på hvilke deler av samfunnsdelen som skal fremmes for planutvalget etter hvert som delene er gjennomarbeidet i arbeidsgruppa. Den har også synspunkter på om, og i tilfelle hvilke, deler av planen som skal drøftes for å få innspill fra områdeutvalg.
- 4 Når alle deler er utredet og drøftet i sentral arbeidsgruppe, fremmes det en samlet revidert samfunnsdel til planutvalget.
- 5 Planutvalgets forslag til kommuneplanens samfunnsdel 2012 – 2022 sendes på høring og til offentlig ettersyn i seks uker.
- 6 Eventuelle innkomne uttalelser gjøres kjent for planutvalgets medlemmer. Planutvalget gjør administrasjonen kjent med sine refleksjoner omkring de innkomne uttalelser og vurderer disse i forhold til den utlagte plan.

- 7 Administrasjonssjefen gjennomgår innkomne uttalelser og planutvalgets refleksjoner på disse. Deretter utredes sak om kommuneplanens samfunnsdel til kommunestyret.

FRAMDRIFTSPLAN

AKTIVITET	TIDSPUNKT
Planprogram for revisjon av kommuneplanens samfunnsdel drøftes i arbeidsgruppe for planstrategier/ kommuneplanens samfunnsdel	Desember 2012
Forslag til planprogram behandles i planutvalg	Februar 2013
Høring/ offentlig ettersyn planprogram	Fram til 8.april 2013
Fastsetting av planprogram	April 2013
Revisjon av kommuneplanens samfunnsdel: Arbeidsmøte i planutvalg	April 2013
Utredninger/ behandlinger i planutvalg av deler av planen	April – juni 2013
Forslag til revidert samfunnsdel behandles i planutvalget	Oktober 2013
Høring / offentlig ettersyn	Ut januar 2014
Kommunestyrebehandling	Mars 2014
Utredning av boligprogram:	
Prosjektleder ansatt	Januar 2013
Nedsetting av arbeidsgruppe	Februar 2013
Utredning av deler av boligpolitiske satsingsområder	Januar – juni 2013
Utredning kommunikasjon og infrastruktur:	
Eventuelle deler av utredningen legges fram for planutvalget	Juni 2013
Utredningen behandles av planutvalget	Innen oktober 2013
Utredning kompetanse:	
Eventuelle deler av utredningen legges fram for planutvalget	Januar – juni 2013
Utredningen behandles av planutvalget	Innen oktober 2013