

Asltahaug kommune

Att: Ellen Karin Kolle

Vår dato: 25.02.2015  
Deres dato: 04.02.2015  
Vår ref: 13/ 1510 - 13 / JRA  
Deres ref: 13/ 1823-37  
Merk:  
Gradering:

### **ALSTAHAUG PRESTEGARD - Forvaltningsplan for Åsen**

Undertegnede viser til tidligere korrespondanse vedr. Forvaltningsplan for Åsen, møte 03.02.2015, samt Deres oversendte referat.

Opplysningsvesenets (Ovf) er en stor grunneier i Alstahaug kommune. Foreliggende diskusjonsutkast fra kommunen, Forvaltningsplan for Åsen, er oppgitt skulle gi føringer for både kortsiktige og langsiktige tiltak innenfor området - samt danne grunnlaget for kommuneplanens arealdel.

Åskammen i Sandnessjøen, populært kalt Åsen, dekker et areal på ca. 1600 daa. Området er fritt tilgjengelig for byens befolkning, og brukes primært til rekreasjonsformål. Sentrumsdelen av Åsen, som strekker seg mellom Tårnet og Brattåsveien, er relativt smal. (mellom 30 og 70 meter i luftlinje). Brattåsveien bidrar til å avskjære dette arealet fra resten av friluftsområdet. Åskammen blir bredere lenger sørover, og ved Kleivskaret er det rundt 800 meter i luftlinje mellom FV 17 og FV143.

Ovf anser det foreliggende og pågående arbeidet vedrørende Åsen som et positivt tiltak, dersom dette samtidig vil kunne gi gode og/ eller bedre rekreasjons- og flerbruksarealer for kommunen. I denne sammenheng representerer også deler av området Åsen store utviklingsmuligheter – med mulighet for en utvidelse av eksisterende boligområder.

Alstahaug kommune har gjennom planarbeidet mulighet for tilrettelegging for læring, rekreasjons, idretts- og friluftsliv kombinert med nyetablering av boliger– med gode og fornuftige uteomhusarealer. Ved utvikling må oppmerksomheten rettes mot offentlig tilgjengelighet, både for gang-, sykkel-, bil- og kollektivtrafikk. Fondet oppfatter bl.a. at et sentralt moment vil være å sikre befolkningen kort vei til området Åsen, max 500 meter fra by til sti – samt gode innfallsporter.

Ovf viser i sin helhet til tidligere innspill vedrørende kommuneplanens arealdel, og ønsker å komme med noen tilføyelser.



I kommunens diskusjonsutkast til «Forvaltningsplan for Åsen», sone åtte jf. s. 8, første passus, fremgår det:

*Området har en sentral beliggenhet til boligområder og er en innfallsport til friluftsområdet i Åsen. Det er ake- og leikemuligheter i området. Videreutvikle området som aktivitetsområde og innfallsport til Åsen.*

Vi viser til vårt innspill til arealdel, hvor foreslåtte arealer som vist på vedlagte kartillustrasjoner ønsket omdisponert til bolig. Områdene ligger sentralt og har god beliggenhet i forhold til skole, grøntområder og transport. De ligger også som en naturlig forlengelse av eksisterende boligområde. Gjeldende reguleringsplan for sone åtte er Friområde Lyngåsen, vedtatt 29.11.1989.

Fondets oppfatning, er at det foreligger gode muligheter for å videreutvikle området til bolig, samtidig som man tilrettelegger for aktivitet og variert bruk. Prinsipalt bør målsetningen for sone åtte være å tilrettelegge for en naturlig forlengelse av eksisterende boligområde, samtidig som man har fokus på en videreutvikling og bedre utnyttelse av leikemuligheter/ akebakke. Fondet er gjerne med og bidrar til at ønsket utvikling skal kunne gjennomføres.

Sone tre og fire fremstår som gode innfallsporer mht. tilgjengelighet til skole og bruk, undertegnede oppfattet også en viss konsensus rundt dette møte 03.02.15.

Deler av sone ti ønskes omdisponert til bolig. Området kan videreutvikles med boliger, samtidig som det fokuseres på nærhet til gode rekreasjonsområder og skogen. Gjennom god planlegging og dialog mener vi at man vil kunne skape gode løsninger som samsvarer med kommunens ønsker og behov.

Deler av områdene som ønskes omdisponert har tidligere vært regulert til bolig jf. reguleringsplan for Segelbergan II, vedtatt 28.3.1976.

Alle de foreslåtte boligområdene er plassert i grøntområder, men er forsøkt plassert utenfor områder som i dag er i bruk som fotballbaner, lekeplasser o.l. Fondet ønsker å ivareta de eksisterende kvalitetene, samtidig som man videreutvikler og utvider eksisterende boligetablering.

Ovf mener at Åsen har et uutnyttet potensiale for å øke bosetningen i området. Hovedutfordringen ligger, etter vår oppfatning, i å få til en organisering og bevisstgjøring av dette blant aktørene som holder til i området, og ikke minst at Alstahaug kommune som sådan har fokus på muligheter for utvikling av gode boligetableringer i plansammenheng. Undertegnede mener god dialog og samhandling er viktig for å danne en felles plattform for satsingen. I dag er det mange aktører i området som kan ha ulikt syn, og det er således viktig i en slik prosess å få avklart de ulike interesser, mål og midler – for ytterligere satsing.

Ovf har f.eks. mulighet til å gjennomføre en situasjons- og/ eller mulighetsanalyse for utviklingen av de ulike områder. Men et slikt forprosjekt må naturligvis ta utgangspunkt i kommunens/ befolkningens ønsker og behov. Dagens situasjon, muligheter og begrensninger må kartlegges for at man deretter sammen ser på muligheter fremover, både for enkeltområder og området som helhet. Det må vurderes hva som er kritiske elementer for kommunen, for deretter få utnyttet potensiale som foreligger.

Vi har gjennomført befaringer av området og sonene er vurdert bl.a. på bakgrunn av dette.

Planen er et godt utgangspunkt for videreutvikling av Åsen. Vi håper at kommunen anser våre innspill som positive, og ser frem til en god dialog mht. dette fremover.

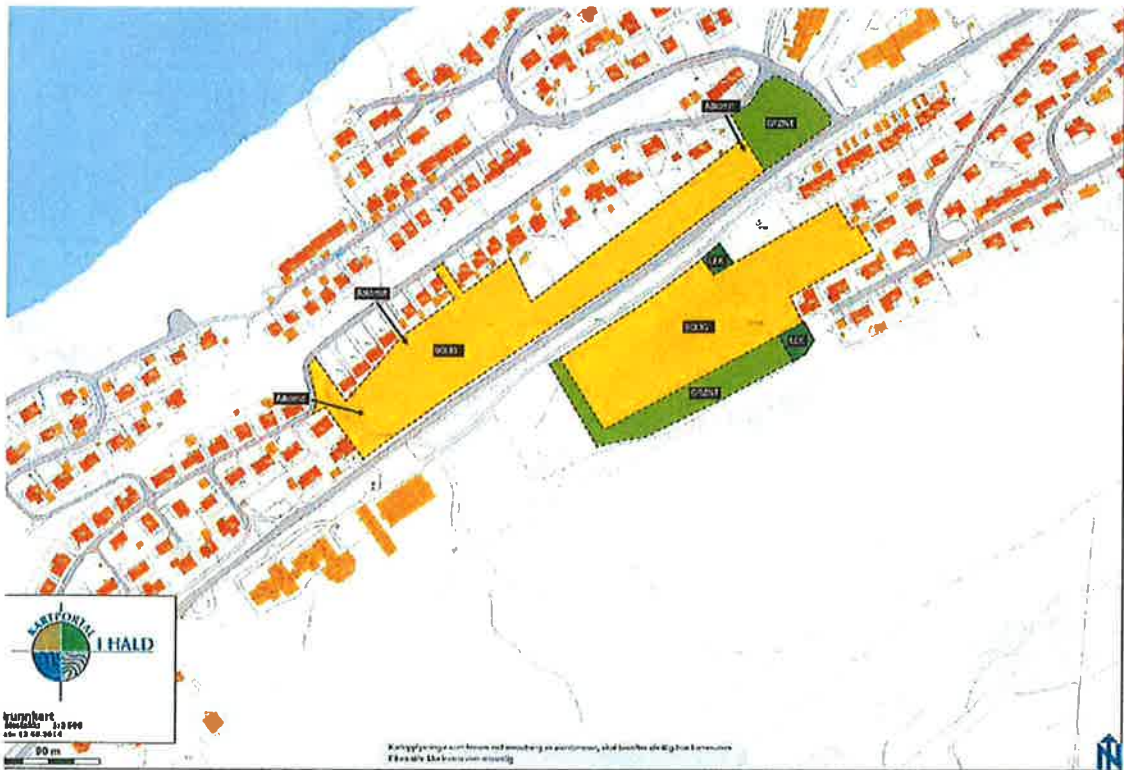
Korrespondanse i saken bes sendt

Opplysningsvesenets Fond  
Postboks 535 Sentrum  
0105 Oslo

Med vennlig hilsen  
Opplysningsvesenets fond



Jonas Riffault Andresen  
rådgiver



Alstahaug Idrettsråd  
Rådhuset  
8805 Sandnessjøen

ALSTAHAUG KOMMUNE	
1371823-39	Løpnr 2344/15
25 FEB 2015	
Arkivr.	L12
Saksbeh. EKO	Gradering
Kopi til	

Alstahaug kommune  
post@alstahaug.kommune.no

### INNSPILL TIL FORVALTNINGSPLAN FOR ÅSEN

Alstahaug Idrettsråd har følgende innspill å komme med:

- **Universell utforming** – her vil Alstahaug Idrettsråd at området rundt Kleivskaret prioriteres først.
- **Tilrettelegging for aktiviteter** – her vil Alstahaug Idrettsråd at det legges inn et punkt med etablering av «Tarzan» løype (henviser til etablert løype i Saltdalen). Aktivitetsløype som kan gjøre det mer attraktivt for barnefamilier, barnehager og skoler å bruke området.

Sandnessjøen 24.februar 2015

Med hilsen

  
Alstahaug Idrettsråd  
Anita T. Eliassen  
Leder



Åsen Vel  
Prestmarkveien 56  
8801 Sandnessjøen

Alstahaug kommune  
8805 Sandnessjøen  
Prosjektleder Ellen Karin Kolle



### **VDR: Innspill til Forvaltningsplan for Åsen møte 04.03.2015.**

Åsen Vel setter pris på muligheten for innspill til overnevnte Forvaltningsplan for Åsen. Etter styremøte og årsmøte den 04,03,15, ønsker vi å komme med følgende innspill:

Det blir kanskje riktig å hevde at Åsen er med på å samle byen gjennom det felles friareal som Åsen representerer. Dette fordi «friområdet» Åsen strekker seg fra sentrum og opp igjennom hele byen – helt til Klevskaret. Det gjør at Åsen er lett tilgjengelig for de aller fleste i Sandnessjøen. Den enkelte innbygger trenger ikke flytte seg langt for å nå de unike turmulighetene Åsen gir. Dette må ivaretas for fremtiden. I forhold til det utvidede helsebegrep og viktigheten av å drive fysisk aktivitet så blir nærhet viktig.

Det er også viktig at kommunens innbyggere og turister/besøkende blir informert om turmulighetene og slik at utnyttelsene av Åsen kan optimaliseres gjennom nærhet til turopplevelsene.

Åsen Vel å minne om uttalelsen Samarbeidsgruppa sendte Alstahaug kommune 31.03.2012, vedrørende kommunedelplan for fysisk aktivitet og naturopplevelse 2013 – 2016, hvor det framkom detaljerte tiltak i 10 punkter på utnyttelse av Åsen. Disse forslag er fremdeles helt aktuelle. Jfr vedlegg denne mail(4 sider).

I tillegg ønsker vi Åsen Vel i å poengtere i kart « Deler av Sandnessjøen » i sak 11/2501 at utmarkslinja som følger Fjellveien fra Bjarnetjønna skole «knekker» tilnærmet 90 grd ned mot bebyggelsen i Prestmarkveien og deretter følger skogslinja parallelt med åsen videre sørvest. Dette for å kunne disponere området fullt ut for beskrevne tiltak i overnevnte uttalelse. (jfr pkt. 6,7,8, 9 og 10).

Åsen Vel ønsker å gi vår fulle støtte til skoler og barnehager i Deres behov for nærområdene vedrørende innspill til plan for fysisk aktivitet og naturopplevelser. Dette er også nedfelt i læreplanen efor grunnskolen som vi også forventer at kommunen i det videre arbeid tar hensyn til. De samme behov for friområder som kan benyttes til fysisk aktivitet tenker vi også gjelder Sandnessjøen videregående skole.

Det er viktig å tenke på at aktuelle nærområder rundt barnehager, skoler og videregående skole og sykehjem og sykehus kan få et størst mulig areal, slik at også framtidens bruk kan ivaretas på en best mulig måte. Her tenker vi i Åsen Vel at man ikke låser seg, slik at dagens estimerte areal gir begrensninger i forhold til framtidige aktivitetsbehov/tilbud.

Åsen vel tenker bla følgende bruk av Åsen:

**Sommer:** Barnefamilier med eventuelt barnevogner, rulleski, tilgang for funksjonshemmede/rullestoler/firehjulinger, turløyper og sykkelstier for alle, lekeområder/aktivitetsområder for skoler/barnehager

**Vinter:** Lysløype/snøleikanlegg for ski og da både klassisk og fri teknikk,

Vi ser for oss behovet for traseer som er lett tilgjengelig for kommunens øvrige innbyggere året rundt med god adkomst og nære parkeringsplasser fra begge sider av åsen, lekeområder/aktivitetsområder for skoler/barnehager. Dette argumentet kan ikke understrekes sterkt nok.

Sandnessjøen, 04.03.2015

For Åsen Vel

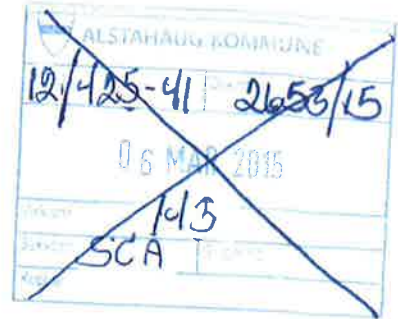
Roy Tore Thoresen

Leder. sign



## Samarbeidsgruppa

Alstahaug kommune  
v/Svein Harald Carlsen  
Sektorleder



31.03.2012

### Uttalelse vedrørende kommunedelplan for fysisk aktivitet og naturopplevelse 2013 – 2016

En samarbeidsgruppe bestående av representanter fra Segelbergan Barnehage, Bjarnetjønna Barneskole, Sandnessjøen Ungdomsskole, Sandnessjøen Videregående skole og Åsen Vel ønsker med dette å komme med ett innspill til den nevnte kommunedelplan for fysisk aktivitet og naturopplevelse 2013 – 2016.

Forklaring som omhandler tiltakene:

De ulike tiltakene er avmerket på kartskissen som finnes som vedlegg. Hvert punkt i forklaringen nedenfor gjenspeiler ulike punkter på det samme kartet.

#### Tiltak.

Punkt 1 (akebakke i tilknytning til Silhuset) :

- Ski og akebakke 1, rydde skog og forbedres slik at bruksverdien høynes.
  - Dette er en ski og akebakke som har vært, og er mye i bruk av barn og unge i alle aldre. Videre er den svært mye i bruk av skolene/barnehagene i nærmiljøet.
  - I tilknytning til denne akebakken bør det være lyspunkt.
  - Lysstolpen som står midt i bakken bør flyttes, da denne kan være farlig.
  - Høre med Sil om man kan legge i litt masse slik at man unngår "dumper" nederst i bakken.
  - Lysmasten nederst i bakken, ved fotballbanen, bør "sikres."

Punkt 2

- Gapahuk foreslås bygd ved ski og akebakken ved Sil huset. Dette for å høyne bruksverdien på området, slik at brukere av bakken kan nyttiggjøre seg denne også når det er litt ruskete vær.

Punkt 3:

- Kuler og staup tenkes bygd for å utfordre barn og unge i ski leik. Disse kulene/staupene er tenkt laget inn i terrenget slik at det ved snøfall blir naturlige forhøyninger/dumper. Disse kulene og staupene er tenkt lagt rett ved siden av skisporet/runden skissert i punkt 9. Slike kuler og staup utfordrer koordinasjon og kan derigjennom skape ski glede.

Punkt 4

- Skøytebane. Her tenkes det å planere/ordnes slik at det blir en liten skøytebane. Poenget er at det også må ordnes slik at overskuddsvann renner bort, og at man da ikke får en dypere vannstand enn ca 30 cm. For å kunne stå på skøyter må man i dag forflytte seg for eksempel til Vestfjorden eller til Tjøtta. Dette krever organisering, noe som da både kan koste tid og penger. En liten skøytebane her vil avhjelpe dette behovet på en glimrende måte.
- Lyspunkt er helt nødvendig fordi man da vil høyne bruksverdien radikalt.

- Det å stå på skøyter utfordrer hele bevegelsesmønsteret. På isen kan man leke, både med og uten skøyter.
- I dette bestemte området er det et naturlig tilsig av vann. Dette håper vi å nyttiggjøre oss slik at man får en "naturlig" dannet is. Dermed slipper man å "lage" is.

#### Punkt 5

- Naturlig hinderløype. Tanken her er å lage en utfordrende hinderløype for barn og unge i alle aldre. I en slik hinderløype vil koordinative egenskaper, samt at styrke og utholdenhet blir ordentlig utfordret. Her tenkes det planlagt to varianter. Den ene varianten er for litt mindre barn, den andre er tenkt i forhold til ungdom.

#### Punkt 6

- Ski og akebakke 2 ved "Sukkertoppen" ca 50 meter bred. Denne bakken kan ved enkle virkemidler realiseres til å bli en virkelig perle. Viktig å få tilstrekkelig bredde slik at man kan holde på uforstyrret i aktivitet. Her er det også mulig å lage en enkel hoppbakke.
  - Det er grunn til å nevne at det er viktig å ha flere akebakker. Dette slik at flere skoleklasser/grupper både kan være samlet i en bakke, eller de kan være delt.
- Lyspunkt

#### Punkt 7

- Gapahuk ved ski og akebakke 2 ved "Sukkertoppen", koblet til punkt 6. Dette vil kunne bli ett samlingspunkt av de sjeldne. På den ene siden så har gapahuk en praktisk nytteverdi i form av å gi ly på vindfulle dager. I tillegg så vil gapahuken ha en plassering som gir en fantastisk utsikt over Sandnessjøen og Alstenfjorden. Bedre kan det ikke bli.

#### Punkt 8

- Ute scene ved Tonella-tomta.
  - Her tenker vi at man kunne ha videreutviklet området med en utescene. Utendørs - scenen vil da kunne ligge i fantastiske omgivelser. Her vil bla barn og unge kunne framføre sine skuespill/underholdning. Skolesammenkomster vil på en god, enkel og verdig måte kunne gjennomføres utendørs i skolenære områder.
  - Her tenkes det ikke på å arrangere "tungrock - konserter". Det kan arrangeres mindre støykrevende arrangementer som for eksempel skuespill, sang, kor og korps.
  - En mulig måte å bruke en slik scene på er å lage en kulturell hinderløype hvor man anvender steiner, berg, glenner, trær osv som forskjellige sener. Her går tilhørerne fra "scene til scene" i naturlige omgivelser. På de ulike scenene kan det underholdes på ulike måter. For eksempel kan man på en scene ha ett lite dramastykke, på neste scene spilles det korpsmusikk, på neste synges det osv. Til slutt ender man opp på scenen ved "Tonellatomta". Vi tenker dette kan være en glimrende måte å anvende denne delen av Åsen på.

#### Punkt 9

- Kombinert skiløype, sti for rullestolbrukere, barnevogner osv..
  - Bør være så bred og godt planert slik at man både kan skøyte på ski. Det bør også være mulig å ha god framkommelighet for rullestolbrukere, barnevogner osv.
  - Ett viktig moment er at barnehager og skolene da vil kunne gjennomføre skileik/skiturer i sine nærmiljøer. Det vil være gull verd, også av økonomiske årsaker. Dette fordi man da slipper å leie buss, eller organisere med forsatte for å kunne komme seg på skiturer. Det vil være en nærhet til skiløyper som gjør at barn og unge vil kunne gå på ski både på fritid og i skolesammenheng. Slik vil man i samme området kunne ha akebakke, skøyteis, kuler og staup, skiløype osv. Allsidighet vil være viktig.
  - En sti for rullestol, barnevogner osv i dette området i Åsen, tror vi mange vil ønske velkommen. Denne stien tror vi vil gi en økt følelse av trivsel, glede og frihet.

#### Punkt 10

- Opprettholde deler av området uberørt – Hundremeterskogen. Dette fordi man da vil kunne leke i naturlig utfordrende miljø. Viktig fordi man derigjennom vil møte mye av det som finnes av naturlige opplevelser, hindringer og utfordringer. Hundremeterskogen kan også tenkes som et område der ungene selv får bruke sag og andre hjelpemidler til å utfolde seg.

#### Utdypende kommentarer:

Vi ser for oss at man i dette skolenære området i Åsen videreutvikler arealet slik at enda flere kan nyttiggjøre seg det. Dette gjøres igjennom at man forbedrer utnyttelsen av det samme området (del av Starnesmarka øvre). Måten vi tenker oss dette på er skissert nedenfor, og da igjennom opparbeidelse av ett nærmiljøanlegg.

Vi minner om at det i det aktuelle aktivitets område befinner seg mer enn 1000 barn og unge. I tillegg så er det svært mange voksne som også føler tilhørighet og er brukere av denne delen av Åsen. Alle disse menneskene vil kunne nyte godt av de foreslåtte tiltakene.

Ett viktig poeng her er at dette nærmiljøanlegget bidrar til at sentrale læreplanmål og rammeplanen for barnehagen lettere kan dekkes. Her finnes hovedårsaken til at Segelbergan barnehage, Bjarnetjønna Barneskole, Sandnessjøen Ungdomsskole og Sandnessjøen videregående skole har stått sammen i dette arbeidet. Vi presiserer at læreplanmålene som da lettere kan dekkes, inngår i fag som kroppsøving, fysisk aktivitet i skolen, naturfag, friluftsliv, breddeidrett, heimkunnskap og aktivitetslære. Videre så er området meget aktuelt for ski og aktivitetsdager. Nærheten til skolene og barnehagene er her avgjørende betydning. Området, med de mulighetene som ligger, er uerstattelig for oss.

Udanningsdepartementet presenterer på sin hjemmeside en rapport kalt «fysisk aktivitet blant barn og unge i Norge». Denne rapporten sier bla at ca 50% av 15 åringene i Norge er mindre aktive enn anbefalt. Anbefalt aktivitetsnivå er 1 time om dagen. Blant 9-åringene står det bedre til. Her oppfyller 90 % av 9-årige gutter og 75 % av 9-årige jenter disse anbefalingene. Selv om man ikke har eksakte historiske data fra barn og unges fysiske form, så tyder svært mye på at barn og unges fysiske form i dag generelt sett er dårligere enn tidligere.

Videre så sier Utdanningsdepartementet at det er i hverdagen de store utfordringene ligger med hensyn til å øke aktivitetsnivået i befolkningen. For barn og ungdom er det særlig på tre arenaer det kan legges rammer for fysisk aktivitet: barnehage, skole og skolefritidsordning(SFO). Stadig flere barn tilbringer mer tid i disse institusjonene, og det er derfor viktig at de får mulighet til å være i aktivitet i løpet av tiden de tilbringer der. **Dette medfører et offentlig ansvar for tilrettelegging av skoledagen/barnehagedagen, egnede utearealer, krav til personalets kompetanse og involvering av elever, foreldre og nærmiljøet for øvrig (udir 30.03.2012).**

I en spennende tid for Sandnessjøen, med økt tilflytting, vil det å ha ett bredt tilbud innenfor fysisk aktivitet være meget viktig. I tillegg så utfordres vi av Statoil på kvalitet i skole. Da vil dette og lignende anlegg være med på å bedre undervisningskvaliteten og dermed også livskvaliteten til alle i Sandnessjøen. Kanskje kan dette nærmiljøanlegg bidra til at mennesker ønsker fast å bosette seg her i Sandnessjøen. Byen er i vekst og da er det viktig og beholde de grøntområdene som finnes.

Samarbeidsgruppen vår foreslår utbedring av dagens sti i Åsen slik at det blir en flott skiløype. Denne bør være så bred at en også kan skøyte på ski. Vårt forslag vil også åpne for at mennesker vil kunne stå på skøyter, ake, hoppe på ski, møte kuler og staup, klatre i en hinderløype, møte naturens hundremeterskog, samtidig som mennesker har en felles møteplass i ly av en gapahuk. Stikkord her er trivsel, allsidighet, lek og samhandling som igjen vil kunne føre til at barn og unge vil kunne bli enda mer fysisk aktiv. Også de som er litt dårlige til beins og rullestolbrukere, vil få økt tilgjengelighet i gjennom utbedring av de foreslåtte stier. I tillegg vil man også kunne anvende området i kulturelle øyemed igjennom en foreslått ute scene. Her snakker vi om naturopplevelser i ett kulturelt miljø.

Poenget er at våre tiltak vil kunne gi en økt nytteverdi for alle brukere i det aktuelle området. Vi tror også at utarbeidelse av det foreslåtte nærmiljøanlegget vil gjøre Sandnessjøen til en enda mer attraktiv by å bo i for alle.

For Sandnessjøen rgs

~~Knut Tillerum~~ (rektor)

Christina Sandstrak

~~Coact~~ (rektor sus)

Erland Skjerve (rektor Bti)

Hege Giskum Rindø (Åsen vel)

## Ann Karin Grande

---

**Fra:** Roy Tore Thoresen <roytorethoresen@gmail.com>  
**Sendt:** 5. mars 2015 23:57  
**Til:** Post Alstahaug  
**Emne:** Innspill til Forvaltningsplan for Åsen, frist 06,03,2015 Åsen Vel.  
**Vedlegg:** Side 1.pdf; Side 2.pdf; Side 3.pdf; Side 4.pdf; AKomm,Åsen vel, 2013-2016.docx; KommForvaltnPlanÅsen.docx

God dag.

Vedlagt følger overnevnte innspill til Forvaltningsplanen for Åsen med frist innen 06.03.,2015. I tillegg det forskrevne vedleggene som fremgikk i øvre del i brevet.

Sandnessjøen, 05,03,2015

Åsen Vel

Roy Tore Thoresen  
leder

---

Denne epost har blitt kontrollert for virus av Serit  
This e-mail has been scanned for viruses by Serit

---

Alstahaug kommune

Rådhuset

Her.

Kommunedelplan for fysisk aktivitet og naturopplevelse 2013 – 2016.

Åsen Vel har følgende kommentarer:

- Vedlikehold og utvidelse av stia langs Åsen slik at det blir plass til både gående og syklende.  
Duk og sisngel i stia ,samt drenering av grunn der det er spesielt vått. Tilrettelegging for rullestolbrukere,der det er enkelt og få det til.
- Markerte bålplasser med bl.a. plassering av bålringer. Situasjonen i dag er tilfeldige bålplasser vilkårlig plassert langs stia.
- Plassering av oversiktsbilde slik at utsikten til de ulike fjell kan navngis. ( Varden foreslås som et plasseringssted).
- Plakater som forteller om tidligere aktiviteter i Åsen. ( F. eks. hoppbakken).
- Oppgradering av natursti-plakatene. I dag er situasjonen den at noen plakater er borte, andre står, men planten den henvises til er mer eller mindre borte.
- Få lys i ake- og skibakken bak SIL-bygget.
- Gang-og sykkelsti opparbeides og fullføres fra Ura skole , over Kleivskaret til Radåsmyra.

Med vennlig hilsen styret i Åsen Vel, V/leder Hege Rinø

Til  
Alstahaug kommune,  
Formannskapet  
Rådhuset  
8805 SANDNESSJØEN  
Fra  
Åge Ringkjøb,  
Prestmarkv.46  
8800 SANDNESSJØEN  
Dato:3.06.14

14/1062-7	FF20/14
11.3.2014 21:14	
L12	
JHC	
BFR, KVA, BAL	

**SAK: VERNING AV RUINENE ETTER DET TYSKE  
MARINEKYSTBATTERI 1/510,SANDNESSJØEN.**

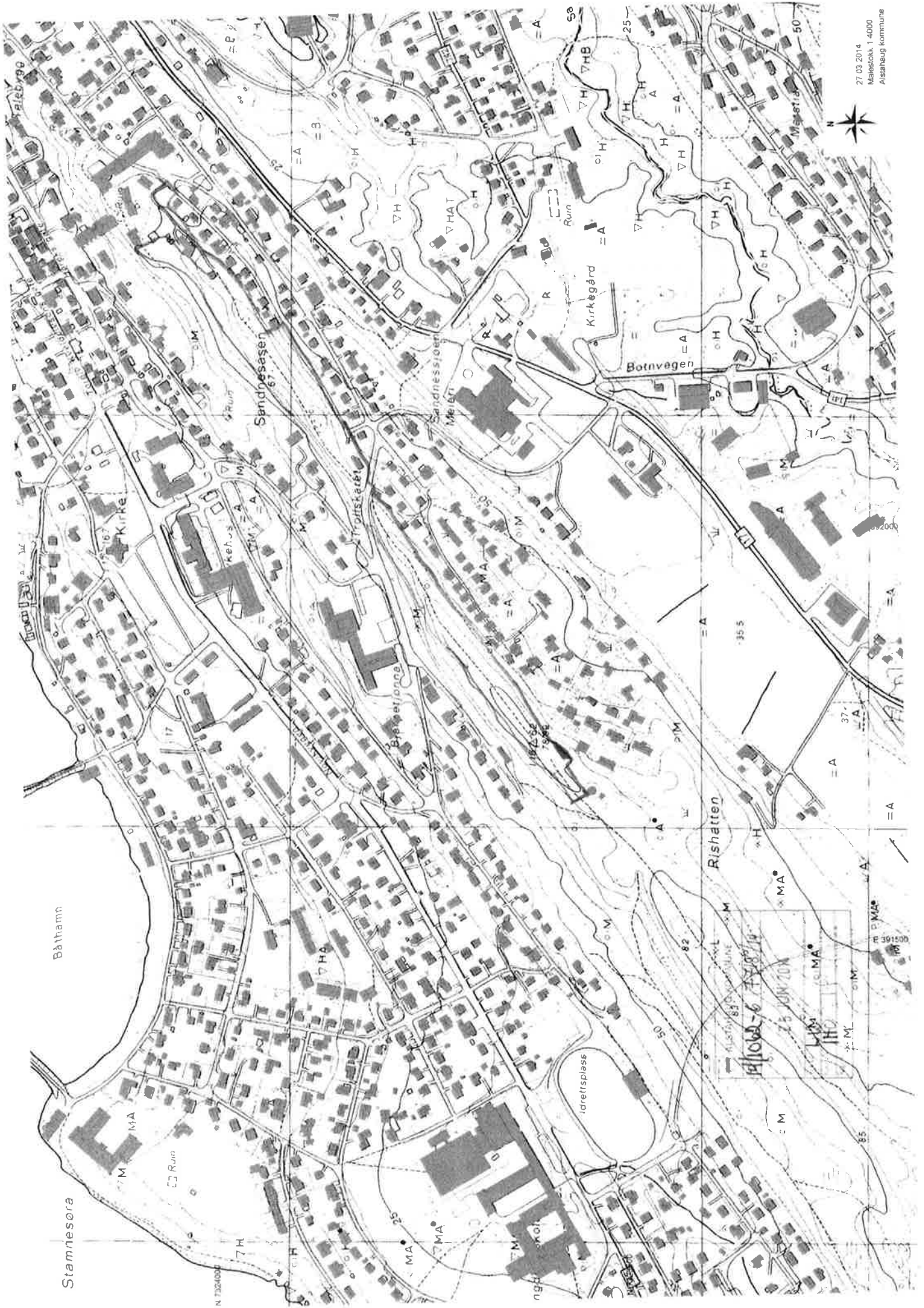
Foreslår at område med forminner på Sandnesåsen, det tyske Marinekystbatteri 1/510 Sandnessjøen, vernes. Jeg har også levert et kart over området til Bjørn Frammarsvik, teknisk etat, hvor avgrensningene er avmerket for område som jeg foreslår å verne og håper dette lar seg gjennomføre.

mvh

  
Åge Ringkjøb









Til

Alstahaug kommune

v/John Alvin Mardal

Rådhuset

8805 Sandnessjøen

Fra

Åge Ringkjøb

Prestmarkv.46

8800 Sandnessjøen

Dato: 18.des-14

**INNSPILL TIL KOMMUNENS AREALPLANLEGGING.**

Vedlagt følger kart med inntegnet og fargelagte områder som bør avsettes til stier for rullestolbrukere. Naturstier, skogs- og kyststier. Anleggingen av slike får man tilskudd fra Fylkeskommunen til.

mvh

  
Åge Ringkjøb

Vedlegg:4

14062.56 14/12/14

110 262

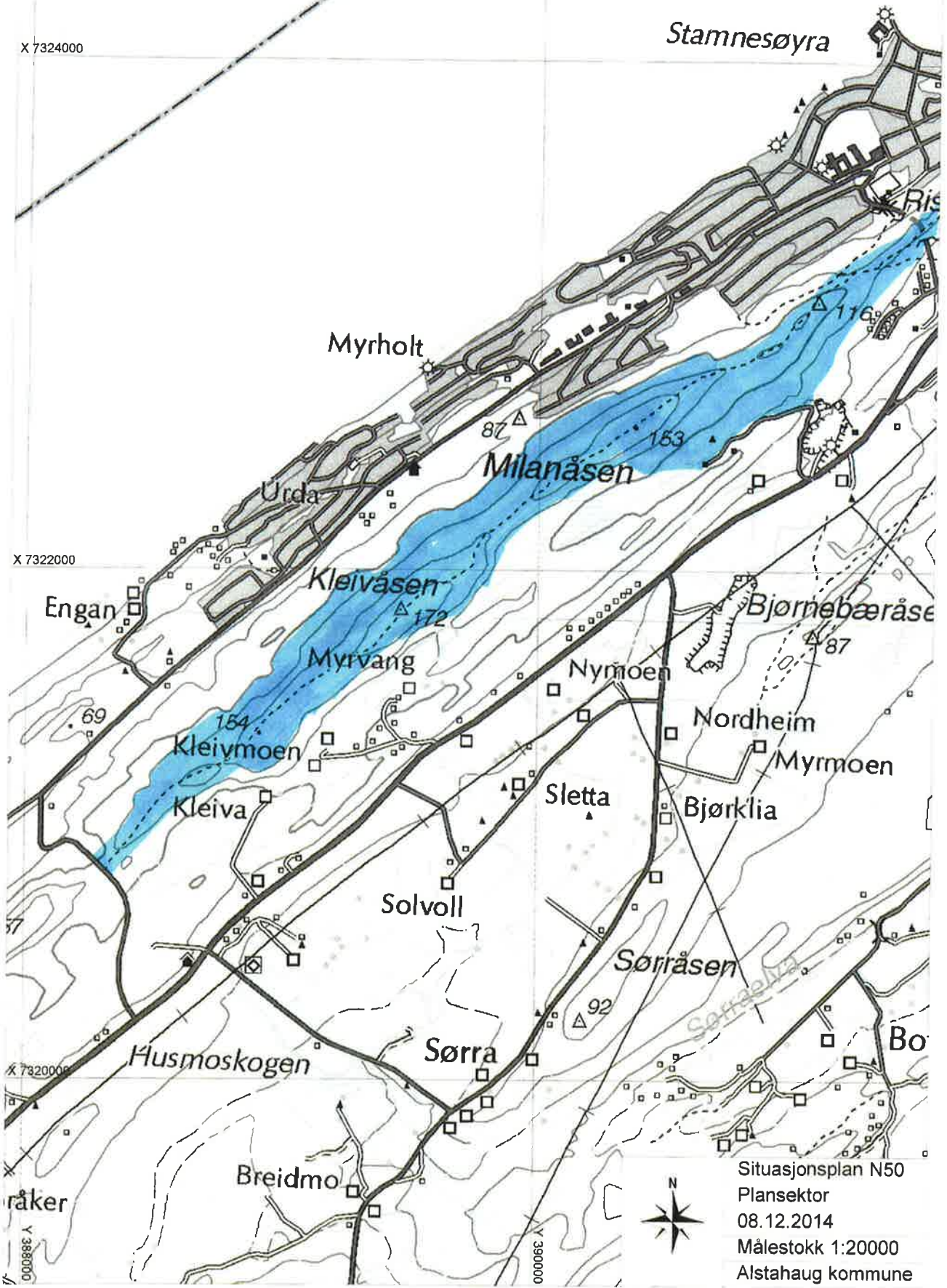


altef

SANDNESS

X 7324000

Stamnesøyra



X 7322000

Engan

Myrholt

Urda

87

153

Milanåsen

116

Kleivåsen

172

Myrvang

154

Kleymoene

Kleiva

Nymoene

Bjørnebæråse

87

Nordheim

Myrmoene

Sletta

Bjørklia

Solvoll

Søråsen

92

Sørå

Husmoskogen

Bo

Breidmo

råker

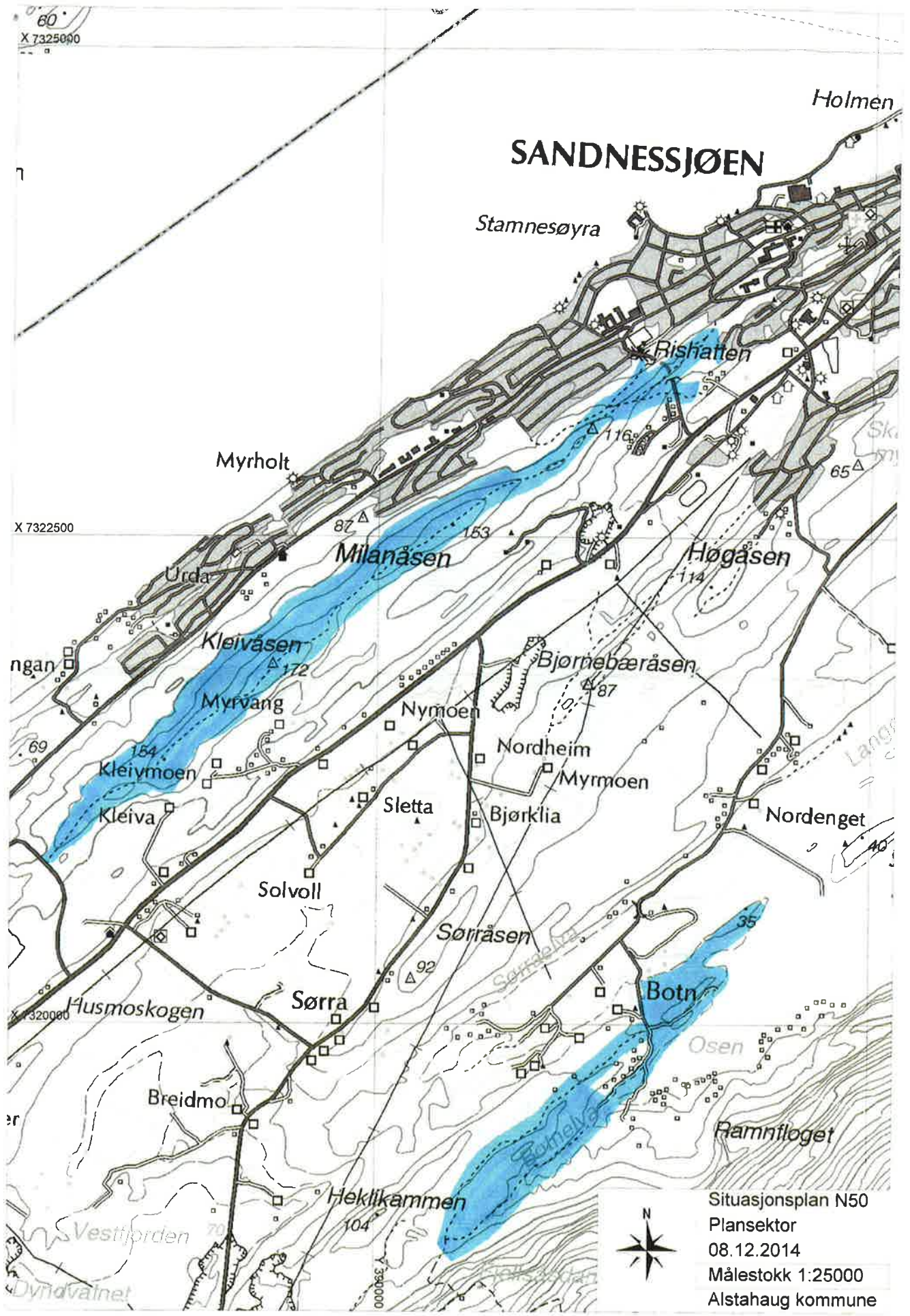


Situasjonsplan N50  
Plansektor  
08.12.2014  
Målestokk 1:20000  
Alstahaug kommune

X 7320000

Y 3880000

Y 3800000



# SANDNESSJØEN

Stamnesøyra

Holmen

Rishatten

Myrholt

87

153

116

65

X 7322500

Milanåsen

Høgåsen

114

Urda

Kleivåsen

172

Bjørnebæråsen

187

ngan

Myrvang

Nymoen

Nordheim

Myrmoen

69

Kleivmoen

154

Sletta

Bjørklia

Nordenget

Kleiva

Solvoll

Søråsen

35

Husmoskogen

Sørå

Botn

Osen

Ramnfloget

Breidmo

Heklikammen

104

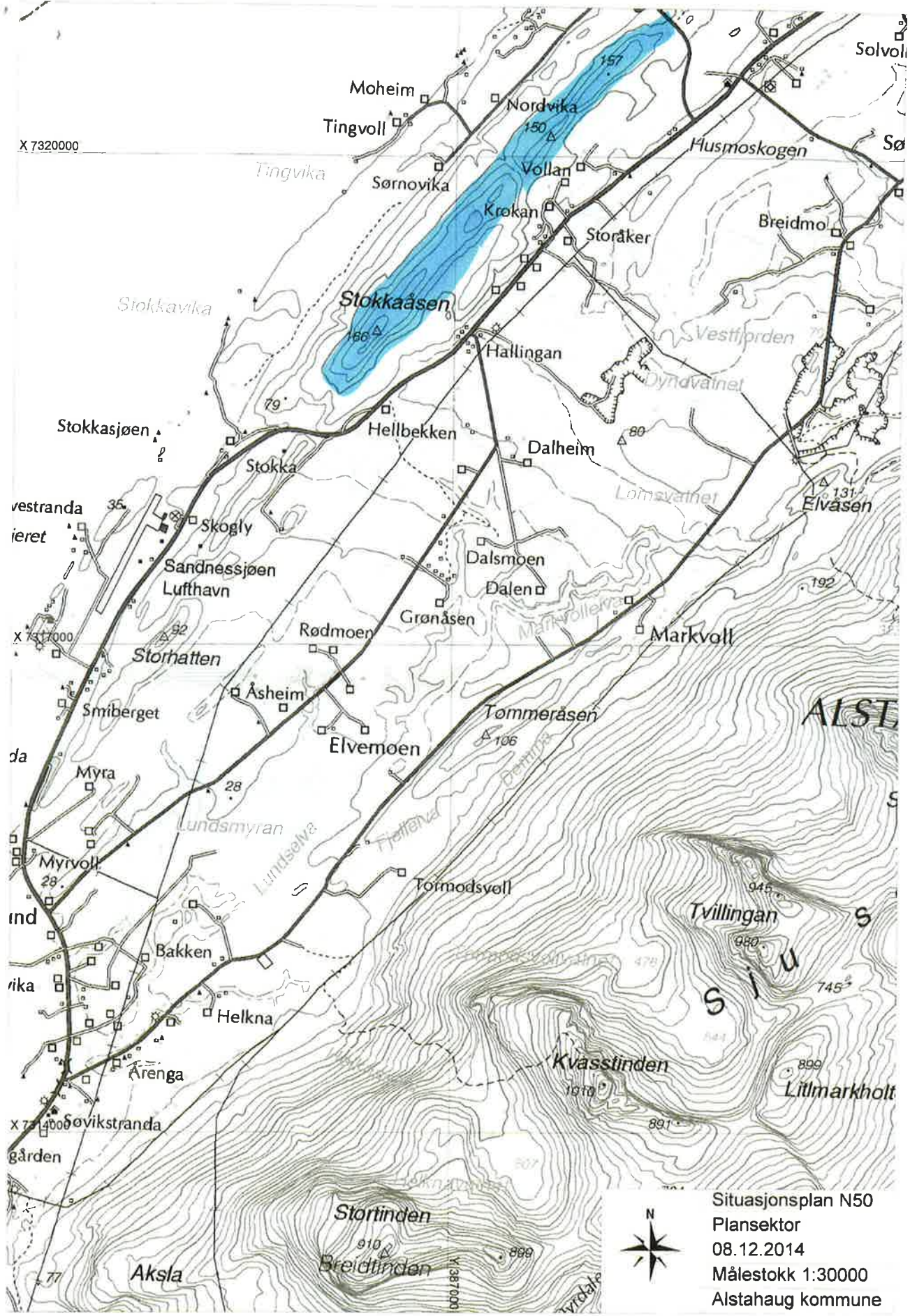
Vestfjorden

Dyndvånet



Situasjonsplan N50  
 Plansektor  
 08.12.2014  
 Målestokk 1:25000  
 Alstahaug kommune





Situasjonsplan N50  
 Plansektor  
 08.12.2014  
 Målestokk 1:30000  
 Alstahaug kommune